



TẬP ĐOÀN ĐỨC LONG GIA LAI
CÔNG TY CỔ PHẦN ĐẦU TƯ PHÁT TRIỂN
DỊCH VỤ CÔNG TRÌNH CÔNG CỘNG ĐỨC LONG GIA LAI
Địa chỉ: 43 Lý Nam Đế, P Trà Bá, TP Pleiku, tỉnh Gia Lai
ĐT: (84.59) 3829.021 ; Fax: (84.59) 3829.021
Website: <http://www.station.duclonggroup.com>

BÁO CÁO THƯỜNG NIÊN

NĂM 2010



Pleiku, tháng 04/2011



**CÔNG TY CỔ PHẦN ĐẦU TƯ PHÁT TRIỂN DỊCH VỤ
CÔNG TRÌNH CÔNG CỘNG ĐỨC LONG GIA LAI**
Địa chỉ : 43 Lý Nam Đế, TP. Pleiku, Tỉnh Gia Lai, Việt Nam
Điện thoại : (8459) 3829021 Fax: (84.59) 3829021
Email : busstation@dlglgroup.com
Website : <http://www.station.duclonggroup.com>

BÁO CÁO THƯỜNG NIÊN

**TÊN TỔ CHỨC NIÊM
YẾT:**

**CÔNG TY CỔ PHẦN ĐẦU TƯ PHÁT TRIỂN
DỊCH VỤ CÔNG TRÌNH CÔNG CỘNG
ĐỨC LONG GIA LAI**

MÃ CỔ PHIẾU:

DL1

NĂM BÁO CÁO:

2010

THÔNG DIỆP CỦA CHỦ TỊCH HỘI ĐỒNG QUẢN TRỊ

Kính quý Cổ đông và quý Nhà đầu tư!

Với quyết tâm cao của cả nước, Việt Nam được đánh giá là một trong những nước sớm vượt qua giai đoạn khó khăn và phục hồi nhanh sau khủng hoảng tài chính toàn cầu. Tổng sản phẩm trong nước năm 2010 ước tính tăng 6,78% so với năm 2009. Trong đó quý I tăng 5,84%; quý II tăng 6,44%; quý III tăng 7,18% và quý IV tăng 7,34%. Đây là mức tăng khá cao so với mức tăng 6,31% của năm 2008 và cao hơn hẳn mức 5,32% của năm 2009, vượt mục tiêu tăng trưởng tổng sản phẩm trong nước đề ra năm 2010 là 6,5%. Bên cạnh những thành tựu đạt được, những khó khăn mà kinh tế Việt Nam đang phải đối mặt là lạm phát cao, thâm hụt ngân sách và nhập siêu. Dẫn đến sự điều chỉnh chính sách kinh tế vĩ mô làm ảnh hưởng không nhỏ tới thị trường bất động sản, thị trường tài chính, thị trường sản xuất hàng hoá và cung cấp dịch vụ.

Chi phí đầu vào của quá trình sản xuất, cung cấp dịch vụ vận tải tác động rất lớn đến kết quả kinh doanh của Công ty, đặc biệt khi giá nguyên, nhiên liệu tăng cao như hiện nay. Trong năm 2010, tổng doanh thu là 18.974.499.128 đồng tăng 23,35% so với năm 2009 và lợi nhuận sau thuế là 7.500.358.663 đồng tăng 53,33% so với năm 2009. Cho thấy sự nỗ lực rất lớn của Hội đồng Quản trị, Ban Kiểm soát và toàn thể CBCNV.

Về công tác đầu tư:

- ❖ Hoàn thành, đưa vào sử dụng dự án Bến xe Đức Long Gia Lai mở rộng.
- ❖ Kết hợp với Tập đoàn Đức Long Gia Lai xúc tiến đẩy nhanh dự án đầu tư Bến xe Đà Nẵng.
- ❖ Kế hoạch mua lại, xây dựng và phát triển bến xe ở các tỉnh lân cận mang thương hiệu Đức Long Gia Lai.
- ❖ Hội đồng Quản trị đã định hướng cho Ban Điều hành thực hiện một số giải pháp xúc tiến để tìm kiếm cơ hội hợp tác đầu tư tại nhiều tỉnh thành như dự án Bến xe Buôn Mê Thuật, Bình Phước, Đồng Nai, Bình Dương, trung tâm thương mại Metro Gia Lai...

Về công tác quản trị:

- ❖ Là Công ty cung cấp dịch vụ vận tải uy tín và bề dày kinh nghiệm. Công ty Cổ phần Đầu tư Phát triển Dịch vụ Công trình Công cộng Đức Long Gia Lai đã phân tích, đánh giá và kiểm soát rủi ro, xây dựng định mức tiêu hao nguyên liệu và quy trình kiểm soát, quản lý theo tiêu chuẩn ISO 9001:2000. Nhằm giảm chi phí thấp nhất tăng doanh thu và lợi nhuận cao nhất.

- ❖ Nghiên cứu, bổ sung cơ cấu Hội đồng Quản trị, bồi dưỡng và đào tạo nhằm hoàn thiện hệ thống. Trong năm qua Hội đồng Quản trị đã định hướng cho Ban Điều hành thực hiện một số giải pháp liên quan đến hoạch định chiến lược, quản trị nhân sự, kế toán tài chính, quản lý dự án. Nhằm nâng cao năng lực quản lý điều hành và thực hiện hiệu quả các mục tiêu chiến lược. Luôn khuyến khích và tạo điều kiện cho CBCNV bồi dưỡng nâng cao trình độ và kiến thức, đặc biệt quản lý doanh nghiệp khoa học và hiệu quả, tạo tác phong chuyên nghiệp trong làm việc, xây dựng phong cách văn hóa doanh nghiệp.

Thay mặt Hội đồng Quản trị, Ban Điều hành và toàn thể CBCNV của Công ty. Tôi xin cảm ơn những nỗ lực lớn lao của toàn bộ tập thể, của cổ đông và các đối tác chiến lược đã góp phần quan trọng cho sự phát triển của DLGL INDPS trong những năm qua.

Chủ tịch Hội đồng quản trị



NGUYỄN ĐÌNH TRẠC

I. GIỚI THIỆU VỀ CÔNG TY

- **Tên doanh nghiệp : CÔNG TY CỔ PHẦN ĐẦU TƯ PHÁT TRIỂN DỊCH VỤ CÔNG TRÌNH CÔNG CỘNG ĐỨC LONG GIA LAI**
- **Tên tiếng nước ngoài : DucLong GiaLai Investment and Development of Public project Service JSC.**
- **Tên viết tắt: DLGL INDPS**
- **Trụ sở chính: 43 Lý Nam Đế, P. Trà Bá, TP. Pleiku, tỉnh Gia Lai.**
- **Điện thoại: (84.59) 3829.021 Fax: (84.59) 3829.021**
- **Email: busstation@dlglgroup.com**
- **Website: <http://www.station.duclonggroup.com>**
- **Mã chứng khoán: DL1**
- **Vốn điều lệ (Tính đến ngày 31/12/2010): 18.000.000.000 đồng (Bằng chữ: Mười tám tỷ đồng)**

II. LỊCH SỬ HOẠT ĐỘNG CỦA CÔNG TY

1. Những sự kiện quan trọng

Việc thành lập:

- ❖ Công ty Cổ phần Đầu tư Phát triển Dịch vụ Công trình Công cộng Đức Long Gia Lai tiền thân là Chi nhánh Bến xe Liên tỉnh Đức Long Gia Lai thuộc Xí nghiệp Tư doanh Đức Long Gia Lai, hoạt động theo Giấy chứng nhận đăng ký kinh doanh số 3911000152 do Sở Kế hoạch và Đầu tư tỉnh Gia Lai cấp lần đầu ngày 20/12/2005.
- ❖ Ngày 07/11/2006, Sở Giao thông Vận tải Tỉnh Gia Lai đã ban hành Quyết định số 61/QĐ-SGTVT v/v xếp loại Bến xe Liên tỉnh Đức Long Gia lai đạt tiêu chuẩn Bến xe Loại I.
- ❖ Ngày 29/10/2009, Công ty Cổ phần Đầu tư Phát triển Dịch vụ Công trình Công cộng Đức Long Gia Lai đã được UBCKNN chấp thuận trở thành công ty đại chúng.
- ❖ Công ty chính thức được thành lập và hoạt động dưới hình thức công ty cổ phần theo giấy chứng nhận đăng ký kinh doanh số 3903000170 do Sở Kế hoạch và Đầu tư Tỉnh Gia Lai cấp ngày 21/12/2007 và thay đổi lần thứ 6 vào ngày 02/12/2010.
- ❖ Quá trình tăng vốn điều lệ:

Bảng 1: Quá trình tăng vốn điều lệ

Thời gian	Vốn điều lệ (Đồng)	Phương thức
Ngày 21/12/2007	9.500.000.000	Góp vốn thành lập công ty.
Ngày 16/10/2009	15.000.000.000	Phát hành riêng lẻ thêm 5,5 tỷ đồng, tăng vốn điều lệ lên 15,0 tỷ đồng.
Ngày 02/12/2010	18.000.000.000	Chia cổ tức bằng cổ phiếu năm 2009 là 300.000 Cổ phiếu tương đương với 3 tỷ đồng.

Đợt 1: Góp vốn thành lập Công ty

- Căn cứ Biên bản họp cổ đông sáng lập ngày 29/11/2007 về việc thành lập Công ty Cổ phần Đầu tư Phát triển Dịch vụ Công trình Công cộng Đức Long Gia Lai.
- Số vốn góp: 9.500.000.000 đồng (Bằng chữ: Chín tỷ năm trăm triệu đồng).
- Số cổ đông sáng lập: 04 cổ đông
- Vốn điều lệ: 9.500.000.000 đồng
- Trong đó, Công ty Cổ phần Tập đoàn Đức Long Gia Lai góp 8,2 tỷ đồng bằng giá trị tài sản thuộc Bến xe Đức Long Gia Lai theo Biên bản góp vốn ngày 08/01/2007 (không bao gồm giá trị quyền sử dụng đất).

Đợt 2: Phát hành cổ phần tăng vốn điều lệ lên 15 tỷ đồng

- Căn cứ Nghị quyết ĐHCĐ thường niên năm 2009 ngày 15/09/2009 của Công ty Cổ phần Đầu tư Phát triển Dịch vụ Công trình Công cộng Đức Long Gia Lai.
- **Số cổ phần phát hành:** 5.500.000.000 đồng (Bằng chữ: Năm tỷ năm trăm triệu đồng).
- **Loại cổ phần:** Cổ phần phổ thông, tự do chuyển nhượng.
- **Mệnh giá cổ phần:** 10.000 đồng/cổ.
- **Hình thức phát hành:** Phát hành riêng lẻ (cho 94 cổ đông)
- **Đối tượng phát hành:**
 - **CBCNV Công ty Cổ phần Tập đoàn Đức Long Gia Lai**
 - Số lượng: 337.200 cổ phần.
 - Loại cổ phần: Cổ phần phổ thông, tự do chuyển nhượng.
 - Giá phát hành: 10.000 đồng/cổ phần.
 - Số lượng cổ đông: 35 người.
 - **CBCNV Công ty:**

- Số lượng: 55.000 cổ phần.
- Giá phát hành: 10.000 đồng/cổ phần.
- Số lượng cổ đông: 48 người.
- **Nhà đầu tư khác:**
 - Số lượng: 157.800 cổ phần.
 - Loại cổ phần: Cổ phần phổ thông, tự do chuyển nhượng.
 - Giá phát hành: 10.000 đồng/cổ phần.
 - Số lượng cổ đông: 11 người.
- **Vốn điều lệ sau phát hành:** 15.000.000.000 đồng (Bằng chữ: Mười lăm tỷ đồng)

Đợt 3: Chia cổ tức bằng cổ phiếu cho Cổ đông hiện hữu: Với tỷ lệ 10:2 nhằm tăng vốn điều lệ từ 15 tỷ đồng lên 18 tỷ đồng.

✚ Niêm yết:

- ❖ ngày 10/03/2010, Công ty chính thức niêm yết 1.500.000 cổ phiếu trên Sở giao dịch Chứng khoán TP. Hà Nội (HNX) với mã Chứng khoán là DL1.

✚ Các sự kiện khác:

- ❖ Ngày 01/10/2010 hoàn thành và đưa vào sử dụng Bến xe Đức Long Gia Lai mở rộng.

2. Quá trình phát triển

✚ Ngành nghề kinh doanh

- Hoạt động dịch vụ hỗ trợ trực tiếp cho vận tải đường bộ;
- Vận tải hành khách bằng xe buýt;
- Vận tải hành khách theo tuyến cố định;
- Vận tải hàng hoá;
- Đầu tư các bến bãi tại các tỉnh, thành phố trong cả nước;
- Dịch vụ ăn uống khác;
- Đại lý mua bán chất bôi trơn, làm sạch động cơ;
- Dịch vụ lưu trú ngắn ngày;
- Buôn bán tổng hợp;
- Hoạt động vui chơi giải trí;
- Dịch vụ bến xe, bãi đỗ xe;
- Cho thuê văn phòng;
- Đại lý mua bán xăng dầu và các sản phẩm từ xăng dầu;

- Vận tải hành khách theo hợp đồng;
- Sửa chữa máy móc, thiết bị và bảo dưỡng phương tiện vận tải;
- Kho bãi và lưu giữ hàng hoá trong kho khác.

Tình hình hoạt động

❖ Hoạt động sản xuất kinh doanh:

Nền kinh tế trong năm 2010 đang có dấu hiệu thoát khỏi khủng hoảng nhưng tiềm ẩn bên trong là nguy cơ lạm phát cao đã thúc đẩy Chính phủ đưa ra các công cụ chính sách vĩ mô điều tiết nền kinh tế như: Giảm cung tiền, phát hành trái phiếu chính phủ, hạn chế tốc độ tăng trưởng tín dụng, thay đổi lãi suất cơ bản, lãi suất chiết khấu và gần đây nhất là chính sách về tỷ giá hối đoái. Đã góp phần kìm hãm lạm phát và bình ổn được thị trường. Tuy nhiên khi khối lượng tiền giảm làm cho lãi suất huy động tăng cao, việc huy động tiền ở các ngân hàng trở nên khó khăn. Trong khi đó, chi phí sử dụng vốn của các doanh nghiệp trở lên “đắt đỏ”, dòng vốn đổ vào thị trường bất động sản, thị trường chứng khoán ngày một suy giảm. Những khó khăn chung của nền kinh tế cũng làm ảnh hưởng rất lớn đến DLGL INDPS.

Giá xăng, dầu là nhiên liệu đầu vào ảnh hưởng trực tiếp đến quá trình sản xuất kinh doanh của Công ty. Việc giá xăng, dầu ngày một tăng cao. Làm ảnh hưởng rất lớn đến lợi nhuận của công ty. Tuy nhiên trong năm 2010 về cơ bản Công ty vẫn đạt được mức doanh thu và lợi nhuận đề ra.

Kể từ ngày chính thức hoạt động theo mô hình công ty cổ phần ngày 21/12/2007 đến nay Công ty đã có bước tăng trưởng khá cao và ổn định, có tình hình tài chính lành mạnh, hoạt động có hiệu quả, tỷ lệ lợi nhuận vượt kế hoạch đặt ra, đời sống cán bộ công nhân viên được đảm bảo.

Bảng 2: Tổng hợp kết quả kinh doanh

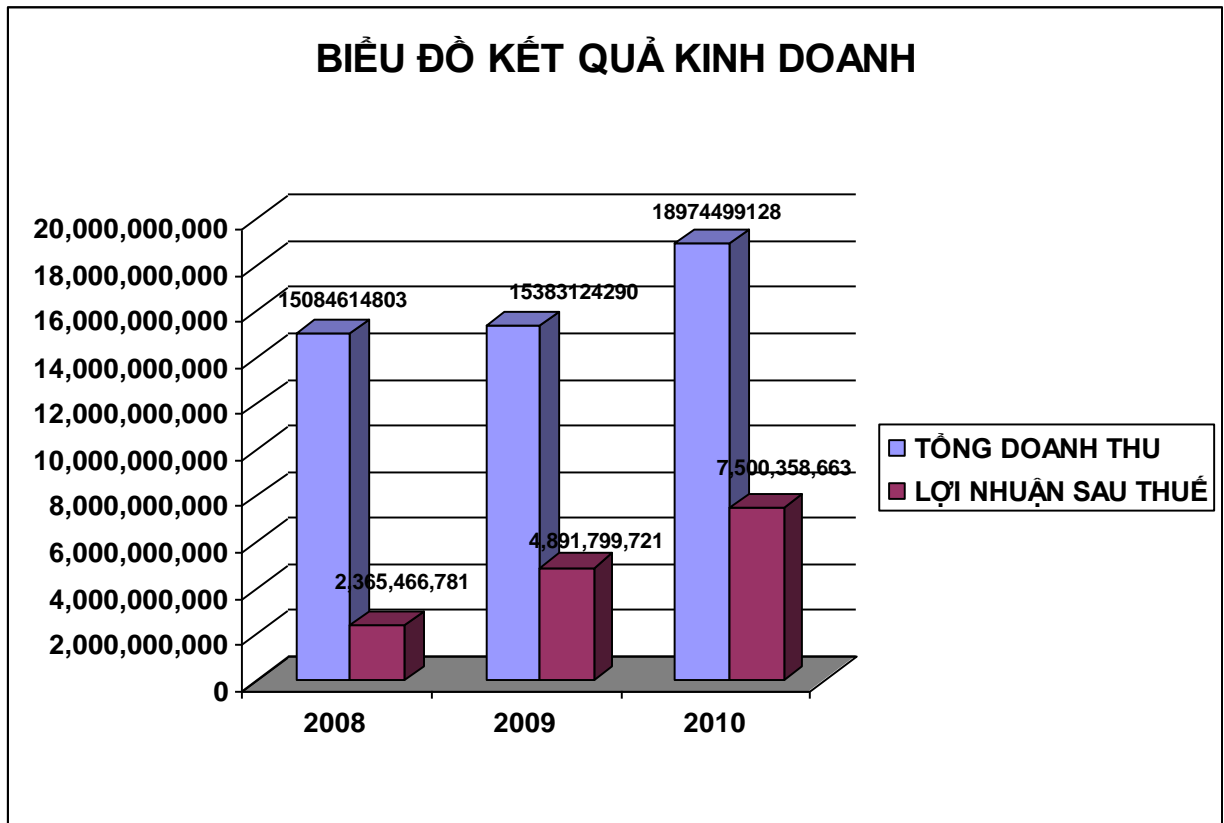
ĐVT: Đồng

Năm	Tổng Doanh thu	Tăng trưởng Doanh thu	Lợi nhuận sau thuế	Tăng trưởng Lợi nhuận
2008	15.084.614.803	-	2.365.466.781	-
2009	15.383.124.290	1,98%	4.891.799.721	106,80%
2010	18.974.499.128	23,35%	7.500.358.663	53,33%

Nguồn: Số liệu báo cáo tài chính theo các năm (đã được kiểm toán)

Bảng 2: Tổng hợp kết quả kinh doanh giai đoạn 2008-2010. Tốc độ tăng trưởng lợi nhuận năm 2009 so với năm 2008 là 106,80% và năm 2010 so với năm 2009 là 53,33%. Cho thấy nỗ lực của toàn thể CBCNV Công ty và quyết tâm của

Ban Lãnh đạo duy trì tốc độ tăng trưởng doanh thu, lợi nhuận cao và ổn định để từng bước nâng cao vị thế Công ty và đời sống của CBCNV.



Đồ thị 1

Công ty đang tập trung nâng cao chất lượng dịch vụ bến xe, bãi đỗ, cho thuê văn phòng, dịch vụ vui chơi và giải trí. Đặc biệt là dịch vụ vận tải hành khách, nhằm đáp ứng và thoả mãn cao nhất nhu cầu vận tải.

❖ **Hoạt động quản lý tổ chức:**

DLGL INDPS có hệ thống văn phòng làm việc hiện đại với quy trình khép kín, cùng với hệ thống bến bãi rộng rãi và thân thiện do được bố trí nhiều cây xanh rất phù hợp với môi trường làm việc và xu hướng phát triển của Công ty.

Để đáp ứng yêu cầu phát triển theo chiến lược đề ra, DLGL INDPS cũng đã hoàn tất việc thiết lập, vận hành hệ thống chất lượng dịch vụ theo tiêu chuẩn ISO 9001:2000. CBCNV của Bến xe Liên tỉnh Đức Long Gia Lai luôn nêu cao tinh thần trách nhiệm, tận tình phục vụ với phương châm “Bến xe là nhà, CBCNV là chủ”, Bến xe Liên tỉnh Đức Long Gia Lai tiến tới áp dụng quy trình quản lý theo tiêu chuẩn ISO 9001:2000.

Về công tác quản lý tài chính kế toán, trong năm 2010 DLGL INDPS luôn đảm bảo quản lý vốn an toàn, thực hiện đầy đủ các khoản thu, chi tài chính trong năm. Đảm bảo việc thu xếp vốn kịp thời cho các sự kiện và có kế hoạch chuẩn bị

cho các dự án đầu tư của mình.

DLGL INDPS đã xây dựng các định mức kinh tế kỹ thuật, tăng cường công tác quản lý và nâng cao ý thức tiết kiệm trong toàn Công ty. Các phí phí hội họp, tiếp khách, đi lại, chi phí hành chính không cần thiết đều được cắt giảm. Trong năm, Công ty đã kịp thời tái cấu trúc các khoản vay làm giảm đáng kể chi phí vốn, góp phần nâng cao hiệu quả sản xuất kinh doanh.

Về công tác nhân sự: Một mặt Công ty sắp xếp một số nhân sự hiện có, động viên CBCNV đào tạo để nâng cao trình độ để có đủ khả năng đảm nhận công việc theo yêu cầu mới. Mặt khác Công ty tích cực tuyển dụng nhân viên có năng lực, kinh nghiệm để đảm nhận công việc. DLGL INDPS cũng làm tốt công tác đào tạo, tuyển dụng nhân sự cho bộ máy của mình và xây dựng đội ngũ dự bị cho việc quản lý, điều hành các dự án mới. Tính đến 31/12/2010, tổng số nhân sự làm việc trong Công ty là 96 người, tuy nhiên việc tuyển dụng các nhân sự quản lý có năng lực còn gặp không ít khó khăn do nguồn cung lao động còn thiếu và sức hút lao động của DLGL INDPS chưa cao.

❖ **Công tác đầu tư:**

Nằm trong kế hoạch và chiến lược của mình năm 2009, DLGL INDPS đã chuẩn bị các nguồn lực để thực hiện các dự án đầu tư của mình. Cụ thể trong giai đoạn 2009 – 2011 DLGL INDPS sẽ triển khai đầu tư và đưa vào vận hành hệ thống bến xe của mình tại Đà Nẵng và Bảo Lộc. Riêng bến xe Đức Long Bảo Lộc đã đi vào hoạt động vào đầu quý IV năm 2010.

Ngoài ra trong năm 2010 DLGL INDPS triển khai thực hiện xong dự án mở rộng Bến xe Đức Long Gia Lai. Bên cạnh công tác đầu tư vào các dự án mới, DLGL INDPS đã chú trọng đầu tư vào công nghệ và con người nhằm hoàn thiện hệ thống quản lý của mình theo đúng tiêu chuẩn ISO và duy trì tiêu chuẩn chất lượng bến xe loại I của ngành GTVT Việt Nam.

3. Định hướng phát triển

✚ Các mục tiêu chủ yếu của DLGL INDPS:

Phát triển DLGL INDPS trở thành Công ty với chuỗi bến xe liên tỉnh mang thương hiệu Đức Long trên khắp khu vực Miền Trung – Tây Nguyên và nhân rộng mô hình này ra cả nước. Phấn đấu đến năm 2015 DLGL INDPS sẽ trở thành công ty hàng đầu hoạt động trong lĩnh vực cung cấp dịch vụ bến xe, bãi đỗ tại Việt Nam và có đủ năng lực để cạnh tranh với các doanh nghiệp Nhà nước hoạt động trong lĩnh vực này.

✚ Về doanh thu và lợi nhuận:

DLGL INDPS phấn đấu tốc độ tăng doanh thu và lợi nhuận hàng năm đạt 15%. Kế hoạch doanh thu năm 2011 là 21,8 tỷ đồng và lợi nhuận sau thuế năm 2011 đạt 8,6 tỷ đồng.

Về thị trường: DLGL INDPS đảm bảo cung cấp dịch vụ bến xe bãi đỗ cho 100% doanh nghiệp vận tải tại tỉnh Gia Lai. Đóng vai trò chủ lực trong công tác dịch vụ bến xe bãi đỗ tại tỉnh Gia Lai nói riêng và khu vực Miền Trung – Tây Nguyên nói chung.

Đảm bảo kinh doanh hiệu quả, bảo toàn và phát triển vốn, đảm bảo lợi ích tối đa của các Cổ đông, quyền lợi và điều kiện làm việc tốt cho người lao động và đóng góp tích cực cho xã hội và cộng đồng.

✚ Chiến lược phát triển trung và dài hạn:

DLGL INDPS sẽ thực hiện chiến lược thâm nhập và phát triển thị trường, lấy ngành nghề kinh doanh cốt lõi làm bàn đạp để thực hiện phát triển sang các lĩnh vực mũi nhọn với chiến lược phát triển ngành cung cấp dịch vụ bến xe bãi đỗ và vận chuyển hành khách công cộng là chủ yếu. Trong tương lai, DLGL INDPS sẽ tập trung phát triển các lĩnh vực sau:

- Xây dựng và phát triển hệ thống bến xe bãi đỗ hiện đại và khu vực nhà ga hành khách khép kín, hiện đại với không gian thoáng mát tại khu vực Miền Trung – Tây Nguyên và nhân rộng mô hình này ra cả nước theo chủ trương xã hội hóa đầu tư của Chính phủ;
- Phát triển các dịch vụ kỹ thuật hỗ trợ cho phương tiện vận tải đường bộ;
- Phát triển kinh doanh dịch vụ vận tải hành khách công cộng các tuyến nội tỉnh Gia Lai, đưa lĩnh vực này trở thành lĩnh vực kinh doanh thu hút xuyên của Doanh nghiệp;
- Phát triển các loại hình dịch vụ khác như cho thuê ki-ốt, cho thuê kho hàng hóa, cho thuê văn phòng và dịch vụ lưu trú ngắn ngày;

III. BÁO CÁO CỦA HỘI ĐỒNG QUẢN TRỊ:

1. Những nét nổi bật của kết quả hoạt động trong năm:

Bảng 4: Tổng hợp kết quả kinh doanh

ĐVT: Đồng

STT	CHỈ TIÊU	2009	2010
-----	----------	------	------

1	Doanh thu	15.383.124.290	18.974.499.128
2	Lợi nhuận sau thuế	4.891.799.721	7.500.358.663
3	EPS	4.595	4.167

Nguồn: Số liệu báo cáo tài chính năm 2010 (đã được kiểm toán)

- Doanh thu thực hiện năm 2010: 18,97 tỷ đồng
- Lợi nhuận sau thuế thu nhập doanh nghiệp: 7.50 tỷ đồng

2. Tình hình thực hiện so với kế hoạch :

- Tổng doanh thu năm 2010 là 18,98 tỷ đồng tăng 23,4% so với năm 2009 và bằng 79,1% so với kế hoạch năm 2010.
- Lợi nhuận sau thuế năm 2010 là 7,5 tỷ đồng tăng 53,3% so với năm 2009 và bằng 92,6% so với kế hoạch năm 2010.

Chỉ số giá tiêu dùng (CPI) năm 2010 so với năm 2009 của ngành nhà ở và vật liệu xây dựng (*) là 14,68% tăng cao nhất trong các ngành. Gây ảnh hưởng cho kế hoạch sản xuất kinh doanh của DLGL INDPS. Với sự nỗ lực không ngừng của Ban lãnh đạo và toàn bộ CBCNV trong Công ty. Kết quả sản xuất kinh doanh năm 2010 đã phản ánh đúng “Bức tranh” của tập thể DLGL INDPS.

CHỈ SỐ GIÁ TIÊU DÙNG
CHỈ SỐ GIÁ VÀNG VÀ CHỈ SỐ GIÁ ĐÔ LA MỸ CẢ NƯỚC
Tháng 12 năm 2010

Đơn vị tính: %

	CHỈ SỐ GIÁ THÁNG 12 NĂM 2010 SO VỚI			Chỉ số giá năm 2010 so với năm 2009
	Kỳ gốc năm 2009	Tháng 12 năm 2009	Tháng 11 năm 2010	
CHỈ SỐ GIÁ TIÊU DÙNG	116,39	111,75	101,98	109,19
I, Hàng ăn và dịch vụ ăn uống	120,60	116,18	103,31	110,71
1- Lương thực	126,39	117,96	104,67	112,95
2- Thực phẩm	119,11	116,69	103,28	110,21
3- Ăn uống ngoài gia đình	119,02	112,45	101,86	110,29
II, Đồ uống và thuốc lá	114,35	109,57	101,30	108,22
III, May mặc, mũ nón, giày dép	111,94	108,38	101,81	106,92
IV, Nhà ở và vật liệu xây dựng ^(*)	124,93	115,74	102,53	114,68
V, Thiết bị và đồ dùng gia đình	108,33	106,60	100,86	105,36
VI, Thuốc và dịch vụ y tế	104,73	104,16	100,41	103,44
VII, Giao thông	114,21	103,75	100,45	112,37
VIII, Bưu chính viễn thông	90,11	94,10	99,98	95,43
IX, Giáo dục	123,95	119,38	100,07	110,37
X, Văn hoá, giải trí và du lịch	107,23	105,25	100,51	103,59
XI, Hàng hoá và dịch vụ khác	117,51	111,83	101,06	111,68
CHỈ SỐ GIÁ VÀNG	185,38	130,00	105,43	136,72
CHỈ SỐ GIÁ ĐÔ LA MỸ	119,04	109,68	102,86	107,63

^(*) Nhóm này bao gồm: tiền thuê nhà ở, điện, nước, chất đốt và vật liệu xây dựng

Nguồn: Tổng cục Thống kê

3. Những thay đổi chủ yếu trong năm:

Bên cạnh kế hoạch sản xuất kinh doanh đề ra thì kết quả quan trọng đối với DLGL INDPS là đã bước đầu chuyển đổi được mô hình quản lý, tổ chức nhân sự, cơ sở vật chất kỹ thuật và phát triển thị trường cho những năm tới.

Mốc son lịch sử của DLGL INDPS đánh dấu “bước nhảy vọt” cho tiến trình phát triển mới, chính là việc lên Sàn Chứng khoán Sở Giao dịch Chứng khoán TP. Hà Nội vào ngày 10/03/2010.

4. Triển vọng và kế hoạch trong tương lai:

✚ Triển vọng: Với chiến lược tiếp tục xây dựng DLGL INDPS có những nền tảng vững chắc để phát triển ổn định, trở thành đơn vị hàng đầu về cung cấp dịch vụ bến xe bãi đỗ trên địa bàn các tỉnh Tây Nguyên và khu vực Miền Trung và có uy tín trong ngành Giao thông vận tải, được khách hàng tin nhiệm.

✚ Kế hoạch trong tương lai:

- Đầu tư xây dựng thương hiệu Đức Long Gia Lai, văn hoá doanh nghiệp, hạ tầng kỹ thuật nhằm nâng cao chất lượng dịch, khai thác hiệu quả hệ thống bến xe, bãi đỗ, hệ thống xe buýt phục vụ vận chuyển hành khách công cộng trên tất cả các tuyến nội tỉnh Gia Lai.
- Tiếp tục phát triển và từng bước nâng cao hiệu quả kinh doanh dịch vụ vận tải hành khách công cộng và các dịch vụ vận tải đường bộ khác.
- Đẩy mạnh phát triển các loại hình dịch vụ khác nhằm tạo nguồn thu và nâng cao hiệu quả sử dụng vốn như: Dịch vụ cho thuê ki ốt, dịch vụ cho thuê văn phòng, dịch vụ lưu trú ngắn ngày, dịch vụ cho thuê quầy bán vé và dịch vụ cho thuê kho hàng...
- Bảo đảm tuyệt đối an toàn, không để xảy ra các tai nạn lớn, sự cố cháy nổ trong các hoạt động sản xuất kinh doanh của Công ty.
- Xây dựng, bồi dưỡng nguồn nhân lực cho sự phát triển của Công ty và các đơn vị thành viên trong tương lai, thay thế dần các chức danh quản lý cao cấp nhưng chưa đủ kiến thức và kinh nghiệm trong điều hành.
- Tăng cường tiết kiệm các chi phí, nâng cao hiệu quả công tác quản lý. Xây dựng và chuẩn hóa môi trường và văn hóa làm việc chuyên nghiệp trong toàn Công ty với phương châm **“Bến xe là nhà, Cán bộ nhân viên là chủ”**.
- Trích lập quỹ đầu tư phát triển, an sinh xã hội nhằm đảm bảo đủ việc làm, cải thiện và nâng cao đời sống vật chất tinh thần cho người lao động của Công ty. Góp phần tích cực trong công tác an sinh xã hội do Tỉnh và Nhà nước phát động. Góp phần ổn định an ninh chính trị Tỉnh nhà và khu vực Miền Trung Tây Nguyên.

IV. BÁO CÁO CỦA BAN GIÁM ĐỐC:

1. Báo cáo tình hình tài chính

– Khả năng sinh lời, cơ cấu nguồn vốn và khả năng thanh toán:

Báo cáo tài chính đã kiểm toán của năm 2010 phản ánh một số chỉ tiêu tài chính như sau:

Bảng 5: Chỉ tiêu tài chính

CHỈ TIÊU	ĐVT	NĂM 2010
1. Cơ cấu tài sản:		
- Tài sản cố định/Tổng tài sản	%	59,17
- Tài sản lưu động/Tổng tài sản	%	39,13
2. Cơ cấu nguồn vốn:		
- Nợ phải trả/Tổng nguồn vốn	%	23,83
- Vốn chủ sở hữu/Tổng nguồn vốn	%	76,17
3. Khả năng thanh toán		
- Khả năng thanh toán nhanh	Lần	2,31
- Khả năng thanh toán hiện hành	Lần	2,32
4. Tỷ suất lợi nhuận		
- LNTT/Tổng tài sản (ROA)	%	22,35
- LNTT/Doanh thu thuần (ROS)	%	45,35
- LNST/Vốn chủ sở hữu (ROE)	%	25,57
- Thu nhập ròng trên một Cổ phiếu (EPS)	Đồng	4.167

Nguồn: Số liệu báo cáo tài chính năm 2010 (đã được kiểm toán)

– **Phân tích các hệ số phù hợp trong khu vực kinh doanh:**

- ❖ Cơ cấu tài sản và cơ cấu nguồn vốn: Cho thấy DLGL INDPS kiểm soát tỷ lệ cơ cấu rất tốt và hợp lý, khẳng định sức mạnh nội tại của Công ty.
- ❖ Khả năng thanh toán: Khả năng thanh toán nhanh là 2,31 lần và khả năng thanh toán hiện hành là 2.32 lần cho biết DLGL INDPS có khả năng thanh toán tốt với tài sản lưu động trong kỳ gấp 2,32 lần nợ ngắn hạn.
- ❖ Tỷ suất lợi nhuận:
 - ROA: Cho biết 1 đồng tài sản tạo ra bao nhiêu đồng lợi nhuận trước thuế. ROA của **DLGL INDPS** là 22,35% thể hiện cứ 1 đồng tài sản tạo ra 0,22 đồng lợi nhuận trước thuế.

- ROS: Cho biết 1 đồng doanh thu tạo ra bao nhiêu đồng lợi nhuận trước thuế. ROS của DLGL INDPS là 45,35% thể hiện cứ 1 đồng doanh thu tạo ra 0,45 đồng lợi nhuận trước thuế.
 - ROE: Cho biết 1 đồng nguồn vốn chủ sở hữu tạo ra bao nhiêu đồng lợi nhuận sau thuế. ROE của DLGL INDPS là 25,57% thể hiện cứ 1 đồng Doanh thu tạo ra 0,26 đồng lợi nhuận sau thuế.
 - EPS: Thể hiện giá trị thu nhập ròng trên một cổ phiếu, EPS của DLGL INDPS là 4.167 đồng.
- ⇒ Khả năng sinh lợi của DL1 là rất tốt, các chỉ số ROA, ROS, ROE và EPS cho biết sức mạnh nội tại và sức hấp dẫn của cổ phiếu DL1.

- **Phân tích những biến động, những thay đổi lớn so với dự kiến và nguyên nhân dẫn đến biến động:** Không có những biến động, thay đổi lớn làm ảnh hưởng đến kế hoạch và tình hình sản xuất kinh doanh của Công ty.
- **Giá trị sổ sách tại thời điểm 31/12/2010:** 19.242 đồng/cp
- **Những thay đổi về vốn cổ đông, cổ đông sáng lập:**
 - Ngày 21/12/2007, Công ty CP Đầu tư Phát triển Dịch vụ Công trình Công cộng Đức Long Gia Lai được thành lập và có 4 cổ đông sáng lập, Cụ thể:

Bảng 6: Số liệu cơ cấu cổ phần

STT	Tên cổ đông sáng lập	Số cổ phần	Tỷ lệ (%)	Loại cổ phần
1	Công ty Cổ phần Tập đoàn Đức Long Gia Lai - Đại diện: Ông Bùi Pháp	820.000	82,00	Phổ thông
2	Ông Đỗ Thanh	50.000	5,00	Phổ thông
3	Ông Phạm Trung	30.000	3,00	Phổ thông
4	Ông Võ Châu Hoàng	50.000	5,00	Phổ thông
	Tổng cộng	950.000	95,00	

- Ngày 11/03/2009, Công ty có sự thay đổi về thành viên góp vốn (Cổ đông sáng lập) như sau:

Bảng 7: Số liệu cơ cấu cổ phần

STT	Tên cổ đông sáng lập	Số cổ phần	Tỷ lệ (%)	Loại cổ phần
1	Công ty Cổ phần Tập đoàn Đức Long Gia Lai - Đại diện: Ông Bùi Pháp	820.000	82,00	Phổ thông
2	Nguyễn Đình Trạc	70.000	7,00	Phổ thông
3	Đỗ Chiến Đấu	30.000	3,00	Phổ thông
4	Lê Phú Hà	30.000	3,00	Phổ thông
	Tổng cộng	950.000	95,0	Phổ thông

- Trong năm 2010, Công ty không có sự thay đổi về thành viên Cổ đông sáng lập.
- Tổng số cổ phiếu theo từng loại (cổ phiếu thường, cổ phiếu ưu đãi...): 1.800.000 Cổ phiếu thường. Công ty không có các loại cổ phiếu ưu đãi.
- Tổng số trái phiếu đang lưu hành theo từng loại (trái phiếu có thể chuyển đổi, trái phiếu không thể chuyển đổi...): không có
- Số lượng cổ phiếu đang lưu hành theo từng loại: 1.800.000 cổ phiếu thường
- Số lượng cổ phiếu dự trữ, cổ phiếu quỹ theo từng loại (nếu có): không có
- Cổ tức năm 2010: Dự kiến Công ty trả 22%/mệnh giá cổ phần

2. Báo cáo kết quả hoạt động sản xuất kinh doanh

✚ Đặc điểm tình hình:

Năm 2010 là năm mà nền kinh tế có nhiều biến động, tình hình kinh tế Thế giới diễn biến hết sức phức tạp và khó lường. Theo bộ phận phân tích kinh tế vĩ mô của Công ty nhận định: “Nền kinh tế Thế giới chưa thoát khỏi khủng hoảng kéo dài của năm 2008 thì năm 2010 và các năm tiếp theo sẽ tiếp tục chịu cuộc khủng hoảng kép đó là: Khủng hoảng giảm phát và khủng hoảng thâm hụt ngân sách từ các nước Châu Âu”.

Bên cạnh “Cuộc khủng hoảng kép” là việc phát triển bất cân đối giữa nước giàu và nghèo, giữa các Châu lục và giữa các Quốc gia. Sự phát triển quá nóng của Trung Quốc đã làm nhu cầu về tài nguyên khoáng sản, năng lượng, lao động chịu nhiều áp lực.

Vấn đề ô nhiễm môi trường, biến đổi khí hậu, động đất, thiên tai, chiến tranh, bất ổn chính trị Thế giới cũng ngày một nghiêm trọng, khó lường.

Nền kinh tế Việt Nam ngoài chịu tác động của nền kinh tế Thế giới thì trong nội tại nền kinh tế Việt Nam cũng có nhiều rủi ro như: Lạm phát cao, thất nghiệp và tỷ lệ tăng trưởng dân số cao, chính sách điều tiết vĩ mô không ổn định, Luật – Thông tư – Nghị định còn chồng chéo, kết cấu hạ tầng chưa đồng bộ, ô nhiễm môi trường và khai thác tài nguyên thiên nhiên, tài nguyên rừng quá mức. Vấn đề giải quyết lạm phát cao của Việt Nam vẫn là bài toán khó cho các Chuyên gia kinh tế, các Nhà làm chính sách và Chính phủ.

✚ Các chỉ tiêu kế hoạch đã thực hiện:

Bảng 8: Kết quả sản xuất kinh doanh năm 2010

STT	CHỈ TIÊU	ĐVT	TH 2010	SO SÁNH VỚI TH 2009
1	Tổng doanh thu	Tỷ đồng	18.975	123,4%
2	Lợi nhuận trước thuế	Tỷ đồng	8.605	160,3%
3	Thuế TNDN	Tỷ đồng	1.105	232,6%
4	Lợi nhuận sau thuế	Tỷ đồng	7.500	153,3%
5	Tỷ lệ trả cổ tức	%		
6	Thu nhập ròng trên một cổ phiếu (EPS)	Đồng	4.167	90,7%

Nguồn: Số liệu báo cáo tài chính năm 2010 (đã được kiểm toán)

✚ Đánh giá kết quả đạt được:

Những khó khăn của nền kinh tế như: Lạm phát cao, cầu thị trường trong nước và thị trường Thế giới giảm. Nhất là giá nhiên liệu xăng, dầu phục vụ chính cho sản xuất kinh doanh của DLGL INDPS tăng cao. Đã ảnh hưởng trực tiếp đến kết quả kinh doanh của Công ty. Bên cạnh những chỉ tiêu kế hoạch đặt ra thì DLGL INDPS cũng tạo ra một lực mới, đà tăng trưởng mới so với năm 2009 làm tiền đề, bước đệm cho các năm tiếp theo. Doanh thu so với năm 2009 tăng 23,4%; lợi nhuận trước thuế tăng 60,3%; lợi nhuận sau thuế tăng 53,3%. Đặc biệt là EPS vượt kế hoạch đề ra là 24,4%.

3. Những tiến bộ Công ty đã đạt được:

✚ Những cải tiến về cơ cấu tổ chức, chính sách và quản lý:

- Kiện toàn tổ chức hoạt động của Công ty, cập nhật và hoàn thiện các quy trình, quy chế theo tiêu chuẩn ISO 9001:2000
- Chính thức phát hành cổ phiếu ra công chúng và trở thành công ty đại chúng theo quy định của Luật chứng khoán. Đánh dấu mốc son trong lịch sử của Công ty là sự kiện niêm yết tại Sở Giao dịch Chứng Khoán TP. Hà Nội vào ngày 10/03/2010.

✚ Các biện pháp kiểm soát:

- Trong năm qua, mặc dù tình hình kinh doanh trong lĩnh vực vận tải còn gặp nhiều khó khăn kéo theo tình hình kinh doanh trong lĩnh vực cung cấp dịch vụ bến xe bãi đỗ cũng nằm trong hoàn cảnh đó. Tuy nhiên các chỉ tiêu SXKD chính như Doanh thu và Lợi nhuận vẫn được **DLGL INDPS** duy trì và có sự vượt trội so với năm 2009. Kết quả đạt được như trên là do:
 - GLGL INDPS đã quản lý chặt chẽ các khoản chi phí, kiểm soát toàn bộ quá trình vận hành hệ thống xe Bus. Đảm bảo hiệu quả SXKD đạt mức tối ưu.
 - Xây dựng quy trình kiểm soát nội bộ, xây dựng và hoàn thiện hệ thống quản lý theo tiêu chuẩn ISO 9001:2000.
 - Các Nguồn vốn đã được cơ cấu lại một cách hợp lý để giảm đến mức thấp nhất chi phí sử dụng vốn.
 - Tích cực hoàn thiện công tác quản lý, chuẩn bị nguồn nhân lực, đẩy mạnh công tác đầu tư, tìm kiếm và phát triển thị trường để tạo tiền đề cho sự phát triển của Công ty trong những năm tiếp theo.

4. Kế hoạch phát triển trong tương lai.

✚ Các chỉ tiêu chủ yếu trong kế hoạch kinh doanh năm 2011:

- Doanh thu: 21,8 tỷ đồng
- Lợi nhuận sau thuế TNDN: 8,6 tỷ đồng

V. BÁO CÁO TÀI CHÍNH:

Các báo cáo tài chính đã được kiểm toán theo quy định của pháp luật về kế toán.

BÁO CÁO CỦA BAN GIÁM ĐỐC

Ban Giám đốc Công ty Cổ phần Đầu tư Phát triển Dịch vụ Công trình công cộng Đức Long Gia Lai công bố báo cáo này cùng với các Báo cáo tài chính đã được kiểm toán cho năm tài chính kết thúc ngày 31/12/2010.

Thông tin khái quát

Công ty Cổ phần Đầu tư Phát triển Dịch vụ Công trình công cộng Đức Long Gia Lai (sau đây gọi tắt là "Công ty") là Công ty Cổ phần được thành lập theo Giấy chứng nhận đăng ký kinh doanh số 59000437257 ngày 21 tháng 12 năm 2007 của Sở Kế hoạch và Đầu tư Tỉnh Gia Lai (từ khi thành lập đến nay Công ty đã 06 lần đăng ký điều chỉnh Giấy chứng nhận đăng ký kinh doanh và lần điều chỉnh gần nhất vào ngày 02/12/2010). Công ty là đơn vị hạch toán độc lập, hoạt động sản xuất kinh doanh theo Luật Doanh nghiệp, Điều lệ Công ty và các quy định pháp lý hiện hành có liên quan.

Vốn điều lệ: 18.000.000.000 đồng

Vốn góp thực tế tại ngày 31/12/2010: 18.000.000.000 đồng

Trụ sở chính

- Địa chỉ: 43 Lý Nam Đế, Thành phố Pleiku, Tỉnh Gia Lai
- Điện thoại: (059) 3829.021
- Fax: (059) 3829.021

Ngành nghề kinh doanh chính

- Hoạt động dịch vụ hỗ trợ trực tiếp cho vận tải bằng đường bộ;
- Vận tải khách bằng xe buýt;
- Vận tải khách theo tuyến cố định;
- Vận tải hàng;
- Đầu tư xây dựng các bến bãi tại các tỉnh, thành phố trong cả nước;
- Dịch vụ ăn uống khác;
- Đại lý mua bán các chất bôi trơn, làm sạch động cơ;
- Dịch vụ lưu trú ngắn ngày;
- Bán buôn tổng hợp;
- Hoạt động vui chơi, giải trí khác chưa được phân vào đâu;
- Dịch vụ bến xe, bãi đỗ xe;
- Cho thuê văn phòng;
- Đại lý mua bán xăng dầu và các sản phẩm của chúng;
- Vận tải hành khách theo hợp đồng;



BÁO CÁO CỦA BAN GIÁM ĐỐC (tiếp theo)

Nhân sự

Tổng số công nhân viên hiện có đến cuối năm tài chính là 96 người. Trong đó nhân viên quản lý 20 người. Các thành viên Hội đồng quản trị, Ban Kiểm soát, Ban Giám đốc và Kế toán trưởng trong năm tài chính và đến ngày lập Báo cáo tài chính này gồm có:

Hội đồng quản trị

- | | | |
|------------------------|------------|--------------------------|
| • Ông Nguyễn Đình Trạc | Chủ tịch | Bổ nhiệm ngày 27/11/2009 |
| • Ông Bùi Pháp | Thành viên | Bổ nhiệm ngày 27/11/2009 |
| • Ông Võ Châu Hoàng | Thành viên | Bổ nhiệm ngày 11/03/2009 |
| • Ông Đỗ Chiến Đấu | Thành viên | Bổ nhiệm ngày 11/03/2009 |
| • Ông Lê Phú Hà | Thành viên | Bổ nhiệm ngày 11/03/2009 |

Ban Kiểm soát

- | | | |
|-------------------------|------------|--|
| • Bà Trần Thị Kim Cúc | Trưởng ban | Bổ nhiệm ngày 15/09/2009 |
| • Ông Lê Hoài Nhân | Thành viên | Bổ nhiệm ngày 15/09/2009 |
| • Ông Ngô Tấn Quốc Việt | Thành viên | Bổ nhiệm ngày 12/05/2010 |
| • Ông Phạm Tiến Dũng | Thành viên | Bổ nhiệm ngày 15/09/2009
Miễn nhiệm ngày 12/05/2010 |

Ban Giám đốc và Kế toán trưởng

- | | | |
|-------------------------|----------------|--------------------------|
| • Ông Lê Phú Hà | Giám đốc | Bổ nhiệm ngày 10/02/2009 |
| • Ông Nguyễn Ngọc Diễn | Phó Giám đốc | Bổ nhiệm ngày 14/04/2010 |
| • Ông Phạm Tiến Dũng | Phó Giám đốc | Bổ nhiệm ngày 14/05/2010 |
| • Bà Hà Thị Phương Oanh | Kế toán trưởng | Bổ nhiệm ngày 21/12/2007 |

Kiểm toán độc lập

Các Báo cáo tài chính này được kiểm toán bởi Công ty TNHH Kiểm toán và Kế toán AAC (Trụ sở chính 217 Nguyễn Văn Linh, Thành phố Đà Nẵng; Điện thoại: (84) 0511.3655886; Fax: (84) 0511.3655887; Website: www.aac.com.vn; Email: aac@dng.vnn.vn).

Trách nhiệm của Ban Giám đốc trong việc lập các Báo cáo tài chính

Ban Giám đốc Công ty chịu trách nhiệm lập các Báo cáo tài chính này trên cơ sở:

- Tuân thủ các Quy định của các Chuẩn mực kế toán Việt Nam, Chế độ kế toán Việt Nam và các quy định pháp lý hiện hành khác có liên quan;
- Lựa chọn các chính sách kế toán thích hợp và áp dụng các chính sách đó một cách nhất quán;

KẾ T toán trưởng
Hà Thị Phương Oanh

BÁO CÁO CỦA BAN GIÁM ĐỐC (tiếp theo)

- Lập Báo cáo tài chính trên cơ sở hoạt động liên tục.

Các thành viên của Ban Giám đốc Công ty, bằng báo cáo này xác nhận rằng: Các Báo cáo tài chính bao gồm Bảng cân đối kế toán, Báo cáo kết quả kinh doanh, Báo cáo lưu chuyển tiền tệ và các Thuyết minh Báo cáo tài chính kèm theo đã phản ánh trung thực và hợp lý về tình hình tài chính của Công ty tại thời điểm 31/12/2010 và kết quả hoạt động kinh doanh cũng như các luồng lưu chuyển tiền tệ trong năm tài chính kết thúc cùng ngày, phù hợp với các Chuẩn mực kế toán và Chế độ kế toán Việt Nam hiện hành.

Thay mặt Ban Giám đốc
Giám đốc



Nguyễn Văn Tuấn, ngày 10 tháng 02 năm 2011

1001
370
5M
K
1001

BẢNG CÂN ĐỐI KẾ TOÁN
Ngày 31 tháng 12 năm 2010

Mẫu số B 01 - DN
Ban hành theo QĐ số 15/2006/QĐ - BTC
ngày 20/3/2006 và các sửa đổi, bổ sung
có liên quan của Bộ Tài chính

TÀI SẢN	Mã số	Thuyết minh	31/12/2010 VND	31/12/2009 VND
A. TÀI SẢN NGẮN HẠN	100		15.064.396.135	11.951.823.599
I. Tiền và các khoản tương đương tiền	110		603.182.095	2.554.008.454
1. Tiền	111	6	603.182.095	2.554.008.454
2. Các khoản tương đương tiền	112		-	-
II. Các khoản đầu tư tài chính ngắn hạn	120		-	-
III. Các khoản phải thu ngắn hạn	130		13.943.044.406	9.313.694.453
1. Phải thu khách hàng	131		945.367.662	256.251.697
2. Trả trước cho người bán	132		-	25.000.000
3. Các khoản phải thu khác	135	7	12.997.676.744	9.032.442.756
IV. Hàng tồn kho	140		41.800.313	-
1. Hàng tồn kho	141	8	41.800.313	-
2. Dự phòng giảm giá hàng tồn kho	149		-	-
V. Tài sản ngắn hạn khác	150		476.369.321	84.120.692
1. Chi phí trả trước ngắn hạn	151	9	145.554.100	31.575.000
2. Thuế GTGT được khấu trừ	152		-	-
3. Thuế và các khoản khác phải thu Nhà nước	154		290.360.471	-
4. Tài sản ngắn hạn khác	158	10	40.454.750	52.545.692
B. TÀI SẢN DÀI HẠN	200		23.436.556.665	19.852.218.917
I. Các khoản phải thu dài hạn	210		-	-
II. Tài sản cố định	220		22.782.078.955	19.075.039.608
1. Tài sản cố định hữu hình	221	11	16.876.797.759	17.329.514.719
- Nguyên giá	222		19.597.340.173	18.992.380.191
- Giá trị hao mòn lũy kế	223		(2.720.542.414)	(1.662.865.472)
2. Tài sản cố định thuê tài chính	224	12	1.444.626.666	1.711.326.973
- Nguyên giá	225		2.457.142.857	2.457.142.857
- Giá trị hao mòn lũy kế	226		(1.012.516.191)	(745.815.884)
3. Tài sản cố định vô hình	227	13	14.656.249	34.197.916
- Nguyên giá	228		58.625.000	58.625.000
- Giá trị hao mòn lũy kế	229		(43.968.751)	(24.427.084)
4. Chi phí xây dựng cơ bản dở dang	230	14	4.445.998.281	-
III. Bất động sản đầu tư	240		-	-
IV. Các khoản đầu tư tài chính dài hạn	250		-	-
V. Tài sản dài hạn khác	260		654.477.710	777.179.309
1. Chi phí trả trước dài hạn	261	15	499.677.710	667.600.109
2. Tài sản dài hạn khác	268	16	154.800.000	109.579.200
TỔNG CỘNG TÀI SẢN	270		38.500.952.800	31.804.042.516

100%
H
I
A
N

BẢNG CÂN ĐỐI KẾ TOÁN (tiếp theo)
Ngày 31 tháng 12 năm 2010

NGUỒN VỐN	Mã số	Thuyết minh	31/12/2010 VND	31/12/2009 VND
A. NỢ PHẢI TRẢ	300		9.173.579.169	9.667.960.399
I. Nợ ngắn hạn	310		6.501.345.719	4.621.052.125
1. Vay và nợ ngắn hạn	311	17	3.231.996.000	3.030.000.000
2. Phải trả người bán	312		1.489.198.695	17.325.000
3. Người mua trả tiền trước	313		-	601.363.632
4. Thuế và các khoản phải nộp Nhà nước	314	18	1.073.379.686	535.455.502
5. Phải trả người lao động	315		191.961.476	240.770.836
6. Các khoản phải trả, phải nộp ngắn hạn khác	319	19	129.508.328	84.552.770
7. Quỹ khen thưởng, phúc lợi	323		385.301.534	111.584.385
II. Nợ dài hạn	330		2.672.233.450	5.046.908.274
1. Vay và nợ dài hạn	334	20	2.185.415.274	5.046.908.274
2. Doanh thu chưa thực hiện	338		486.818.176	-
B. VỐN CHỦ SỞ HỮU	400		29.327.373.631	22.136.082.117
I. Vốn chủ sở hữu	410		29.327.373.631	22.136.082.117
1. Vốn đầu tư của chủ sở hữu	411	21	18.000.000.000	15.000.000.000
2. Quỹ đầu tư phát triển	417	21	1.797.568.389	1.797.568.389
3. Quỹ dự phòng tài chính	418	21	321.840.380	100.986.988
4. Lợi nhuận sau thuế chưa phân phối	420	21	9.207.964.862	5.237.526.740
II. Nguồn kinh phí và quỹ khác	430		-	-
TỔNG CỘNG NGUỒN VỐN	440		38.500.952.800	31.804.042.516



Gia Lai, ngày 10 tháng 02 năm 2011

Kế toán trưởng

Hà Thị Phương Oanh

Người lập biểu

Hà Thị Phương Oanh

BÁO CÁO KẾT QUẢ KINH DOANH
Cho năm tài chính kết thúc ngày 31/12/2010

Mẫu số B 02 - DN
Ban hành theo QĐ số 15/2006/QĐ - BTC
ngày 20/3/2006 và các sửa đổi, bổ sung
có liên quan của Bộ Tài chính

CHỈ TIÊU	Mã số	Thuyết minh	Năm 2010 VND	Năm 2009 VND
1. Doanh thu bán hàng & cc dịch vụ	01	22	18.956.820.206	15.380.063.396
2. Các khoản giảm trừ doanh thu	02		-	-
3. Doanh thu thuần về bán hàng & cc dịch vụ	10	22	18.956.820.206	15.380.063.396
4. Giá vốn hàng bán	11	23	6.136.311.960	5.982.073.780
5. Lợi nhuận gộp về bán hàng & cc dịch vụ	20		<u>12.820.508.246</u>	<u>9.397.989.616</u>
6. Doanh thu hoạt động tài chính	21	24	2.077.574	1.513.985
7. Chi phí tài chính	22	25	1.153.888.875	1.230.051.792
Trong đó: Chi phí lãi vay	23		1.153.888.875	1.230.051.792
8. Chi phí bán hàng	24		417.157.573	355.720.959
9. Chi phí quản lý doanh nghiệp	25		2.621.597.979	2.422.734.268
10. Lợi nhuận thuần từ hoạt động kinh doanh	30		<u>8.629.941.393</u>	<u>5.390.996.582</u>
11. Thu nhập khác	31	26	15.601.349	1.546.909
12. Chi phí khác	32	27	40.289.895	26.029.747
13. Lợi nhuận khác	40		<u>(24.688.546)</u>	<u>(24.482.838)</u>
14. Tổng lợi nhuận kế toán trước thuế	50	28	<u>8.605.252.847</u>	<u>5.366.513.744</u>
15. Chi phí thuế TNDN hiện hành	51	28	1.104.894.184	474.714.023
16. Chi phí thuế TNDN hoãn lại	52		-	-
17. Lợi nhuận sau thuế TNDN	60	28	<u>7.500.358.663</u>	<u>4.891.799.721</u>
18. Lãi cơ bản trên cổ phiếu	70	29	4.167	4.595

Giám đốc

Lê Thị Hà
Gia Lai, ngày 10 tháng 02 năm 2011

Kế toán trưởng

Hà Thị Phương Oanh

Người lập biểu

Hà Thị Phương Oanh

BÁO CÁO LƯU CHUYỂN TIỀN TỆ
Cho năm tài chính kết thúc ngày 31/12/2010

Mẫu số B 03 - DN
Ban hành theo QĐ số 15/2006/QĐ - BTC
ngày 20/3/2006 và các sửa đổi, bổ sung
có liên quan của Bộ Tài chính

CHỈ TIÊU	Mã số	Năm 2010 VND	Năm 2009 VND
I. Lưu chuyển tiền từ hoạt động kinh doanh			
1. Tiền thu từ bán hàng, CC DV và doanh thu khác	01	18.956.648.420	16.238.899.264
2. Tiền chi trả cho người cung cấp HH và DV	02	(8.055.982.583)	(7.108.370.933)
3. Tiền chi trả cho người lao động	03	(2.113.302.334)	(1.857.932.294)
4. Tiền chi trả lãi vay	04	(1.153.888.875)	(1.230.051.792)
5. Tiền chi nộp thuế thu nhập doanh nghiệp	05	(506.228.521)	(385.353.832)
6. Tiền thu khác từ hoạt động kinh doanh	06	6.995.418.696	3.053.083.609
7. Tiền chi khác cho hoạt động kinh doanh	07	(9.166.201.236)	(8.814.123.252)
Lưu chuyển tiền thuần từ hoạt động kinh doanh	20	4.956.463.567	(103.849.230)
II. Lưu chuyển tiền từ hoạt động đầu tư			
1. Tiền chi để mua sắm XD TSCĐ và các TS DH khác	21	(4.251.870.500)	(1.635.960.000)
2. Tiền thu từ TLý, nhượng bán TSCĐ và các TS DH khác	22	2.000.000	-
3. Tiền thu lãi cho vay, cổ tức và lợi nhuận được chia	27	2.077.574	1.513.985
Lưu chuyển tiền thuần từ hoạt động đầu tư	30	(4.247.792.926)	(1.634.446.015)
III. Lưu chuyển tiền từ hoạt động tài chính			
1. Tiền thu từ PH cổ phiếu, nhận vốn góp của CSH	31	-	5.500.000.000
2. Tiền vay ngắn hạn, dài hạn nhận được	33	390.000.000	2.366.000.000
3. Tiền chi trả nợ gốc vay	34	(2.409.497.000)	(4.000.000.000)
4. Tiền chi trả nợ thuế tài chính	35	(640.000.000)	-
Lưu chuyển tiền thuần từ hoạt động tài chính	40	(2.659.497.000)	3.866.000.000
Lưu chuyển tiền thuần trong kỳ	50	(1.950.826.359)	2.127.704.755
Tiền và tương đương tiền đầu kỳ	60	2.554.008.454	426.303.699
Ảnh hưởng của thay đổi tỷ giá hối đoái qui đổi ngoại tệ	61	-	-
Tiền và tương đương tiền cuối kỳ	70	603.182.095	2.554.008.454



Gia Lai, ngày 10 tháng 02 năm 2011

Kế toán trưởng

Hà Thị Phương Oanh

Người lập biểu

Hà Thị Phương Oanh

THUYẾT MINH BÁO CÁO TÀI CHÍNH

(Các Thuyết minh này là bộ phận hợp thành và cần được đọc đồng thời với các Báo cáo tài chính)

1. Đặc điểm hoạt động

Công ty Cổ phần Đầu tư Phát triển Dịch vụ Công trình công cộng Đức Long Gia Lai (sau đây gọi tắt là "Công ty") là Công ty Cổ phần được thành lập theo Giấy chứng nhận đăng ký kinh doanh số 59000437257 ngày 21 tháng 12 năm 2007 của Sở Kế hoạch và Đầu tư Tỉnh Gia Lai (từ khi thành lập đến nay Công ty đã 06 lần đăng ký điều chỉnh Giấy chứng nhận đăng ký kinh doanh và lần điều chỉnh gần nhất vào ngày 02/12/2010). Công ty là đơn vị hạch toán độc lập, hoạt động sản xuất kinh doanh theo Luật Doanh nghiệp, Điều lệ Công ty và các quy định pháp lý hiện hành có liên quan.

Ngành nghề kinh doanh chính

- Hoạt động dịch vụ hỗ trợ trực tiếp cho vận tải bằng đường bộ;
- Vận tải khách bằng xe buýt;
- Vận tải khách theo tuyến cố định;
- Vận tải hàng;
- Đầu tư xây dựng các bến bãi tại các tỉnh, thành phố trong cả nước;
- Dịch vụ ăn uống khác;
- Đại lý mua bán các chất bôi trơn, làm sạch động cơ;
- Dịch vụ lưu trú ngắn ngày;
- Bán buôn tổng hợp;
- Hoạt động vui chơi, giải trí khác chưa được phân vào đâu;
- Dịch vụ bến xe, bãi đỗ xe;
- Cho thuê văn phòng;
- Đại lý mua bán xăng dầu và các sản phẩm của chúng;
- Vận tải hành khách theo hợp đồng;
- Sửa chữa máy móc, thiết bị; Sửa chữa và bảo dưỡng phương tiện vận tải;
- Kho bãi và lưu giữ hàng hóa trong kho khác.

2. Niên độ kế toán, đơn vị tiền tệ sử dụng trong kế toán

Niên độ kế toán bắt đầu từ ngày 01 tháng 01 và kết thúc vào ngày 31 tháng 12 hàng năm.

Báo cáo tài chính và các nghiệp vụ kế toán được lập và ghi sổ bằng Đồng Việt Nam (VND).

3. Chuẩn mực và chế độ kế toán áp dụng

Công ty áp dụng Chế độ kế toán Việt Nam, ban hành theo Quyết định số 15/2006/QĐ-BTC ngày 20/03/2006, Hệ thống Chuẩn mực Kế toán Việt Nam và các quy định về sửa đổi, bổ sung có liên quan do Bộ Tài chính ban hành.

Hình thức kế toán: Nhật ký chung.



THUYẾT MINH BÁO CÁO TÀI CHÍNH (tiếp theo)

(Các Thuyết minh này là bộ phận hợp thành và cần được đọc đồng thời với các Báo cáo tài chính)

4. Tóm tắt các chính sách kế toán chủ yếu

4.1 Tiền và các khoản tương đương tiền

Tiền bao gồm: Tiền mặt, tiền gửi ngân hàng và tiền đang chuyển.

Các khoản tương đương tiền là các khoản đầu tư ngắn hạn có thời hạn thu hồi hoặc đáo hạn không quá 3 tháng kể từ ngày mua, có khả năng chuyển đổi dễ dàng thành một lượng tiền xác định và không có nhiều rủi ro trong chuyển đổi thành tiền.

4.2 Các nghiệp vụ bằng ngoại tệ

Các nghiệp vụ phát sinh bằng ngoại tệ được chuyển đổi sang đồng Việt Nam theo tỷ giá do Ngân hàng Nhà nước Việt Nam công bố trên thị trường ngoại tệ liên ngân hàng tại thời điểm phát sinh. Các tài khoản có số dư ngoại tệ được chuyển đổi sang đồng Việt Nam theo tỷ giá trên thị trường ngoại tệ liên ngân hàng tại thời điểm kết thúc niên độ kế toán.

Chênh lệch tỷ giá được thực hiện theo quy định tại Thông tư số 201/2009/TT-BTC ngày 15/10/2009 của Bộ Tài chính. Theo đó, chênh lệch tỷ giá ngoại tệ phát sinh trong kỳ và chênh lệch tỷ giá do đánh giá lại số dư ngoại tệ cuối kỳ của các khoản nợ dài hạn được phản ánh vào kết quả hoạt động kinh doanh trong kỳ. Chênh lệch tỷ giá do đánh giá lại số dư ngoại tệ cuối kỳ của tiền mặt, tiền gửi, tiền đang chuyển, các khoản nợ ngắn hạn thì để lại số dư trên báo cáo tài chính, đầu năm sau ghi bút toán ngược lại để tắt toán số dư.

4.3 Các khoản phải thu

Các khoản phải thu được trình bày trên báo cáo tài chính theo giá trị ghi sổ các khoản phải thu khách hàng và phải thu khác.

Dự phòng nợ phải thu khó đòi thể hiện phần giá trị dự kiến bị tổn thất do các khoản phải thu không được khách hàng thanh toán phát sinh đối với số dư các khoản phải thu tại thời điểm kết thúc niên độ kế toán. Việc trích lập dự phòng thực hiện theo hướng dẫn tại Thông tư số 228/2009/TT-BTC ngày 7/12/2009 của Bộ Tài chính.

4.4 Hàng tồn kho

Hàng tồn kho được ghi nhận theo giá thấp hơn giữa giá gốc và giá trị thuần có thể thực hiện được. Giá gốc hàng tồn kho bao gồm chi phí mua, chi phí chế biến và các chi phí liên quan trực tiếp khác phát sinh để có được hàng tồn kho ở địa điểm và trạng thái hiện tại. Giá trị thuần có thể thực hiện là giá bán ước tính trừ đi chi phí ước tính để hoàn thành hàng tồn kho và chi phí ước tính cần thiết cho việc tiêu thụ chúng.

Giá gốc hàng tồn kho được tính theo phương pháp bình quân gia quyền và được hạch toán theo phương pháp kê khai thường xuyên.

Dự phòng giảm giá hàng tồn kho được trích lập khi giá trị thuần có thể thực hiện được của hàng tồn kho nhỏ hơn giá gốc. Việc trích lập dự phòng thực hiện theo hướng dẫn tại Thông tư số 228/2009/TT-BTC ngày 7/12/2009 của Bộ Tài chính.

4.5 Các khoản đầu tư tài chính

Các khoản đầu tư vào công ty con, công ty liên kết, công ty liên doanh và các khoản đầu tư tài chính khác được ghi nhận theo giá gốc. Dự phòng được lập cho các khoản giảm giá đầu tư nếu phát sinh tại

0:0
X
T:1
IEN
A KI
178

THUYẾT MINH BÁO CÁO TÀI CHÍNH (tiếp theo)

(Các Thuyết minh này là bộ phận hợp thành và cần được đọc đồng thời với các Báo cáo tài chính)

ngày kết thúc niên độ kế toán. Việc trích lập dự phòng thực hiện theo hướng dẫn tại Thông tư số 228/2009/TT-BTC ngày 7/12/2009 của Bộ Tài chính.

4.6 Tài sản cố định hữu hình

Nguyên giá

Tài sản cố định hữu hình được phân ánh theo nguyên giá trừ đi khấu hao lũy kế.

Nguyên giá bao gồm giá mua và toàn bộ các chi phí mà Công ty bỏ ra để có được tài sản cố định tính đến thời điểm đưa tài sản cố định đó vào trạng thái sẵn sàng sử dụng. Các chi phí phát sinh sau ghi nhận ban đầu chỉ được ghi tăng nguyên giá tài sản cố định nếu các chi phí này chắc chắn làm tăng lợi ích kinh tế trong tương lai do sử dụng tài sản đó. Các chi phí không thỏa mãn điều kiện trên được ghi nhận là chi phí trong kỳ.

Khấu hao

Khấu hao được tính theo phương pháp đường thẳng dựa trên thời gian hữu dụng ước tính của tài sản. Mức khấu hao phù hợp với Thông tư số 203/2009/TT-BTC ngày 20 tháng 10 năm 2009 của Bộ Tài chính.

Loại tài sản	Thời gian khấu hao (năm)
Nhà cửa, vật kiến trúc	20 – 50
Phương tiện vận tải	5 – 10
Thiết bị dụng cụ quản lý	3 – 8

4.7 Tài sản cố định vô hình

Quyền sử dụng đất

Quyền sử dụng đất được ghi nhận là tài sản cố định vô hình khi Công ty được Nhà nước giao đất có thu tiền sử dụng và được cấp giấy chứng nhận quyền sử dụng đất (trừ trường hợp đi thuê đất).

Quyền sử dụng đất không có thời hạn thì nguyên giá tài sản cố định vô hình là quyền sử dụng đất được xác định là toàn bộ các khoản tiền chi ra để có được quyền sử dụng đất hợp pháp cộng với các chi phí cho đền bù, giải phóng mặt bằng, san lấp mặt bằng, lệ phí trước bạ...

Quyền sử dụng đất không có thời gian thì không trích khấu hao.

Các tài sản cố định vô hình khác

Các tài sản cố định vô hình khác được phân ánh theo nguyên giá trừ đi khấu hao lũy kế.

Khấu hao của tài sản cố định vô hình được tính theo phương pháp đường thẳng dựa trên thời gian hữu dụng ước tính của tài sản. Mức khấu hao phù hợp với Thông tư số 203/2009/TT-BTC ngày 20 tháng 10 năm 2009 của Bộ Tài chính.

Loại tài sản	Thời gian khấu hao (năm)
Phần mềm máy tính	3 – 5

4.8 Chi phí trả trước dài hạn

Chi phí trả trước dài hạn phản ánh các chi phí thực tế đã phát sinh nhưng có liên quan đến kết quả hoạt động sản xuất kinh doanh của nhiều niên độ kế toán. Chi phí trả trước dài hạn được phân bổ trong khoảng thời gian mà lợi ích kinh tế được dự kiến tạo ra.

4001
KING
V.F
FT
TC
PP -

THUYẾT MINH BÁO CÁO TÀI CHÍNH (tiếp theo)

(Các Thuyết minh này là bộ phận hợp thành và cần được đọc đồng thời với các Báo cáo tài chính)

4.9 Các khoản phải trả và chi phí trích trước

Các khoản phải trả và chi phí trích trước được ghi nhận cho số tiền phải trả trong tương lai liên quan đến hàng hóa và dịch vụ đã nhận được không phụ thuộc vào việc Công ty đã nhận được hóa đơn của nhà cung cấp hay chưa.

4.10 Quỹ dự phòng trợ cấp mất việc làm

Quỹ dự phòng trợ cấp mất việc làm được dùng để chi trả trợ cấp thôi việc, mất việc cho khoảng thời gian người lao động làm việc tại Công ty tính đến thời điểm 31/12/2008. Mức trích quỹ dự phòng trợ cấp mất việc làm là từ 1% đến 3% quỹ lương làm cơ sở đóng bảo hiểm xã hội và được hạch toán vào chi phí trong kỳ. Trường hợp quỹ dự phòng trợ cấp mất việc làm không đủ để chi trợ cấp thì phần chênh lệch thiếu được hạch toán vào chi phí.

Quỹ dự phòng về trợ cấp mất việc làm được Công ty trích lập theo quy định tại Thông tư số 82/2003/TT-BTC ngày 14/08/2003 của Bộ Tài chính.

4.11 Chi phí vay

Chi phí đi vay trong giai đoạn đầu tư xây dựng các công trình xây dựng cơ bản dở dang được tính vào giá trị của tài sản đó. Khi công trình hoàn thành thì chi phí đi vay được tính vào chi phí tài chính trong kỳ.

Tất cả các chi phí đi vay khác được ghi nhận vào chi phí tài chính trong kỳ khi phát sinh.

4.12 Phân phối lợi nhuận thuần

Lợi nhuận thuần sau thuế trích lập các quỹ và chia cho các cổ đông theo Nghị quyết của Đại hội Cổ đông.

4.13 Ghi nhận doanh thu

- Doanh thu bán hàng và cung cấp dịch vụ được ghi nhận khi có khả năng thu được các lợi ích kinh tế và có thể xác định được một cách chắc chắn, đồng thời thỏa mãn điều kiện sau:
 - ✓ Doanh thu bán hàng được ghi nhận khi những rủi ro đáng kể và quyền sở hữu về sản phẩm đã được chuyển giao cho người mua và không còn khả năng đáng kể nào làm thay đổi quyết định của hai bên về giá bán hoặc khả năng trả lại hàng.
 - ✓ Doanh thu cung cấp dịch vụ được ghi nhận khi đã hoàn thành dịch vụ. Trường hợp dịch vụ được thực hiện trong nhiều kỳ kế toán thì việc xác định doanh thu trong từng kỳ được thực hiện căn cứ vào tỷ lệ hoàn thành dịch vụ tại ngày kết thúc năm tài chính.
- Doanh thu hoạt động tài chính được ghi nhận khi doanh thu được xác định tương đối chắc chắn và có khả năng thu được lợi ích kinh tế từ giao dịch đó.
 - ✓ Tiền lãi được ghi nhận trên cơ sở thời gian và lãi suất thực tế.
 - ✓ Cổ tức và lợi nhuận được chia được ghi nhận khi cổ đông được quyền nhận cổ tức hoặc các bên tham gia góp vốn được quyền nhận lợi nhuận từ việc góp vốn.

4.14 Thuế thu nhập doanh nghiệp

Chi phí thuế thu nhập doanh nghiệp trong kỳ bao gồm thuế thu nhập hiện hành và thuế thu nhập hoãn lại.

2010
T
L
H
C
Á
I
H
Á
N
Đ
A
T

THUYẾT MINH BÁO CÁO TÀI CHÍNH (tiếp theo)

(Các Thuyết minh này là bộ phận hợp thành và cần được đọc đồng thời với các Báo cáo tài chính)

Thuế thu nhập hiện hành là khoản thuế được tính dựa trên thu nhập chịu thuế trong kỳ với thuế suất có hiệu lực tại ngày kết thúc niên độ kế toán. Thu nhập chịu thuế chênh lệch so với lợi nhuận kế toán là do điều chỉnh các khoản chênh lệch tạm thời giữa thuế và kế toán cũng như điều chỉnh các khoản thu nhập và chi phí không phải chịu thuế hay không được khấu trừ.

Thuế thu nhập hoãn lại được xác định cho các khoản chênh lệch tạm thời tại ngày kết thúc kỳ kế toán giữa cơ sở tính thuế thu nhập của các tài sản và nợ phải trả và giá trị ghi sổ của chúng cho mục đích báo cáo tài chính. Thuế thu nhập hoãn lại phải trả được ghi nhận cho tất cả các khoản chênh lệch tạm thời. Tài sản thuế thu nhập hoãn lại chỉ được ghi nhận khi chắc chắn trong tương lai sẽ có lợi nhuận tính thuế để sử dụng những chênh lệch tạm thời được khấu trừ này. Giá trị của thuế thu nhập hoãn lại được tính theo thuế suất dự tính sẽ áp dụng cho năm tài sản được thu hồi hay nợ phải trả được thanh toán dựa trên các mức thuế suất có hiệu lực tại ngày kết thúc niên độ kế toán.

Giá trị ghi sổ của tài sản thuế thu nhập doanh nghiệp hoãn lại phải được xem xét lại vào ngày kết thúc niên độ kế toán và phải giảm giá trị ghi sổ của tài sản thuế thu nhập hoãn lại đến mức đảm bảo chắc chắn có đủ lợi nhuận tính thuế cho phép lợi ích của một phần hoặc toàn bộ tài sản thuế thu nhập hoãn lại được sử dụng.

4.15 Thuế suất và các lệ phí nộp Ngân sách mà Công ty đang áp dụng

- Thuế GTGT: Hoạt động vận tải khách bằng xe buýt không chịu thuế;
Các dịch vụ khác (thuê bãi, dịch vụ bến, bến đỗ, cho thuê xe...) chịu thuế suất là 10%.
- Thuế Thu nhập doanh nghiệp:
 - Thuế suất thuế Thu nhập doanh nghiệp bằng 25% lợi nhuận thu được.
 - Theo Giấy chứng nhận đầu tư số 39121000119 ngày 12 tháng 01 năm 2011 của UBND Tỉnh Gia Lai, Công ty được miễn thuế Thu nhập doanh nghiệp trong 1 năm đầu kể từ khi có thu nhập chịu thuế (năm 2007) và giảm 50% cho 4 năm tiếp theo (từ năm 2008 đến năm 2011).
- Tiền thuê đất: Miễn tiền thuê đất trong 06 năm đối với phần đất Nhà nước cho thuê để thực hiện dự án, kể từ ngày 27/01/2004 (theo Quyết định số 14/QĐ-UB của UBND tỉnh Gia Lai).
- Các loại Thuế khác và Lệ phí nộp theo quy định hiện hành.

4.16 Các bên liên quan

Các bên được coi là liên quan nếu một bên có khả năng kiểm soát hoặc có ảnh hưởng đáng kể đối với bên kia trong việc ra quyết định về các chính sách tài chính và hoạt động.

THUYẾT MINH BÁO CÁO TÀI CHÍNH (tiếp theo)

(Các Thuyết minh này là bộ phận hợp thành và cần được đọc đồng thời với các Báo cáo tài chính)

5. Điều chỉnh hồi tố

Theo Giấy chứng nhận đầu tư số 39121000119 ngày 12 tháng 01 năm 2011 của Ủy Ban Nhân dân Tỉnh Gia Lai về việc ưu đãi thuế thu nhập doanh nghiệp đối với dự án Bến xe Đức Long Gia Lai thì Công ty được được giảm 50% số thuế Thu nhập doanh nghiệp phải nộp cho 4 năm (từ năm 2008 đến năm 2011). Do đó Công ty thực hiện điều chỉnh hồi tố các số liệu có liên quan cho năm 2008 và 2009

(Trình bày lại)

Thuế và các khoản phải nộp nhà nước	739.714.290	393.987.271	(345.727.019)	(1)
Lợi nhuận sau thuế chưa phân phối	2.019.739.762	2.365.466.781	345.727.019	(1)

Báo cáo kết quả kinh doanh	Số liệu Năm 2008	Số liệu Năm 2008 (Trình bày lại)	Chênh lệch VND	Ghi chú
Chi phí thuế TNDN hiện hành	731.080.851	385.353.832	(345.727.019)	(1)
Lợi nhuận sau thuế TNDN	2.019.739.762	2.365.466.781	345.727.019	(1)
Lãi cơ bản trên cổ phiếu	2.226	2.607	381	(2)

(1) Do áp dụng ưu đãi giảm 50% số thuế Thu nhập doanh nghiệp phải nộp nên dẫn đến chi phí thuế thu nhập doanh nghiệp hiện hành giảm 345.727.019 đồng, từ đó làm giảm khoản thuế phải nộp nhà nước và tăng lợi nhuận sau thuế chưa phân phối số liệu tương ứng.

(2) Do giảm chi phí thuế thu nhập doanh nghiệp hiện hành nên làm tăng lợi nhuận phân bổ cho cổ đông sở hữu cổ phiếu phổ thông, do đó làm tăng lãi cơ bản trên cổ phiếu 381 đồng/cổ phiếu.

Điều chỉnh hồi tố năm 2009

Bảng cân đối kế toán	Số liệu tại ngày 31/12/2009	Số liệu tại ngày 31/12/2009 (Trình bày lại)	Chênh lệch VND	Ghi chú
Thuế và các khoản phải nộp nhà nước	1.362.294.389	535.455.502	(826.838.887)	(3)
Lợi nhuận sau thuế chưa phân phối	4.410.687.853	5.237.526.740	826.838.887	(3)

Báo cáo kết quả kinh doanh	Số liệu Năm 2009	Số liệu Năm 2009 (Trình bày lại)	Chênh lệch VND	Ghi chú
Chi phí thuế TNDN hiện hành	955.825.891	474.714.023	(481.111.868)	(1)
Lợi nhuận sau thuế TNDN	4.410.687.853	4.891.799.721	481.111.868	(1)
Lãi cơ bản trên cổ phiếu	4.143	4.595	452	(2)

THUYẾT MINH BÁO CÁO TÀI CHÍNH (tiếp theo)

(Các Thuyết minh này là bộ phận hợp thành và cần được đọc đồng thời với các Báo cáo tài chính)

- (1) Do áp dụng ưu đãi giảm 50% số thuế Thu nhập doanh nghiệp phải nộp nên dẫn đến chi phí thuế thu nhập doanh nghiệp hiện hành giảm 481.111.868 đồng, từ đó làm Lợi nhuận sau thuế thu nhập doanh nghiệp của năm 2009 tăng khoản tương ứng.
- (2) Chi phí thuế thu nhập doanh nghiệp hiện hành giảm dẫn đến Lợi nhuận phân bổ cho cổ đông sở hữu cổ phiếu phổ thông tăng tương ứng, từ đó làm tăng lãi cơ bản trên cổ phiếu là 452 đồng/cổ phiếu.
- (3) Do tăng chi phí thuế thu nhập doanh nghiệp hiện hành năm 2008 là 345.727.019 đồng, năm 2009 là 481.111.868 đồng nên làm giảm khoản thuế phải nộp nhà nước và tăng lợi nhuận sau thuế chưa phân phối tại ngày 31/12/2009 là 826.838.887 đồng.

6. Tiền

	31/12/2010 VND	31/12/2009 VND
Tiền mặt	594.860.356	2.416.686.469
Tiền gửi ngân hàng	8.321.739	137.321.985
Cộng	603.182.095	2.554.008.454

7. Các khoản phải thu khác

	31/12/2010 VND	31/12/2009 VND
BHXH, BHYT nộp thừa	-	2.499.600
Công ty Cổ phần Tập đoàn Đức Long Gia Lai	9.697.340.726	4.027.012.956
DNTN Đức Kiên Gia Lai	3.300.000.000	5.000.000.000
Phải thu khác	336.018	2.930.200
Cộng	12.997.676.744	9.032.442.756

8. Hàng tồn kho

	31/12/2010 VND	31/12/2009 VND
Hàng hóa	41.800.313	-
Hàng gửi đi bán	-	-
Cộng	41.800.313	-



THUYẾT MINH BÁO CÁO TÀI CHÍNH (tiếp theo)

(Các Thuyết minh này là bộ phận hợp thành và cần được đọc đồng thời với các Báo cáo tài chính)

9. Chi phí trả trước ngắn hạn

	31/12/2010 VND	31/12/2009 VND
Vé, hóa đơn GTGT kiểm lệnh xuất kho	-	31.575.000
Chi phí thay thế sãm lốp ô tô	91.600.000	-
Chi phí bảo hiểm xe ô tô	53.954.100	-
Cộng	145.554.100	31.575.000

10. Tài sản ngắn hạn khác

	31/12/2010 VND	31/12/2009 VND
Tạm ứng	40.454.750	52.545.692
Tài sản thiếu chờ xử lý	-	-
Cộng	40.454.750	52.545.692

11. Tài sản cố định hữu hình

	Nhà cửa, vật kiến trúc VND	P.tiện vận tải truyền dẫn VND	Thiết bị, dụng cụ quản lý VND	Cộng VND
Nguyên giá				
Số đầu năm	17.318.780.191	1.591.200.000	82.400.000	18.992.380.191
Mua sắm trong kỳ	18.641.800	581.318.182	20.000.000	619.959.982
Giảm trong năm	-	-	15.000.000	15.000.000
Số cuối năm	17.337.421.991	2.172.518.182	87.400.000	19.597.340.173
Khấu hao				
Số đầu năm	1.558.207.138	49.725.000	54.933.334	1.662.865.472
Khấu hao trong kỳ	789.473.017	254.570.592	27.105.558	1.071.149.167
Giảm trong năm	-	-	13.472.225	13.472.225
Số cuối năm	2.347.680.155	304.295.592	68.566.667	2.720.542.414
Giá trị còn lại				
Số đầu năm	15.760.573.053	1.541.475.000	27.466.666	17.329.514.719
Số cuối kỳ	14.989.741.836	1.868.222.590	18.833.333	16.876.797.759

Giá trị còn lại của các tài sản đem cầm cố, thế chấp cho các khoản vay tại ngày 31/12/2010 là 1.868.222.590 đồng.

THUYẾT MINH BÁO CÁO TÀI CHÍNH (tiếp theo)

(Các Thuyết minh này là bộ phận hợp thành và cần được đọc đồng thời với các Báo cáo tài chính)

14. Chi phí xây dựng cơ bản dở dang

	31/12/2010 VND	31/12/2009 VND
Chi phí đầu tư mở rộng Bến xe Đức Long	4.445.998.281	-
Các công trình xây dựng cơ bản khác	-	-
Cộng	4.445.998.281	-

15. Chi phí trả trước dài hạn

	31/12/2010 VND	31/12/2009 VND
Công cụ dụng cụ chờ phân bổ	12.859.529	66.236.473
Chi phí thuê cây xăng nhiều năm (Tương ứng với doanh thu nhận trước)	486.818.181	601.363.636
Cộng	499.677.710	667.600.109

16. Tài sản dài hạn khác

	31/12/2010 VND	31/12/2009 VND
Các khoản thế chấp ký quỹ, ký cược (Công ty Cho thuê Tài chính II)	154.800.000	109.579.200
Cộng	154.800.000	109.579.200

17. Vay và nợ ngắn hạn

	31/12/2010 VND	31/12/2009 VND
Vay và nợ dài hạn đến hạn trả	3.231.996.000	3.030.000.000
- Công ty CP Tập đoàn Đức Long Gia Lai	2.000.000.000	2.000.000.000
- Ngân hàng Sài Gòn Thương Tín_CN Gia Lai	312.000.000	390.000.000
- Ngân hàng TMCP Kỹ Thương Việt Nam_CN Gia Lai	129.996.000	-
- Công ty Cho thuê Tài chính II_CN Khánh Hòa	790.000.000	640.000.000
Cộng	3.231.996.000	3.030.000.000

THUYẾT MINH BÁO CÁO TÀI CHÍNH (tiếp theo)

(Các Thuyết minh này là bộ phận hợp thành và cần được đọc đồng thời với các Báo cáo tài chính)

18. Thuế và các khoản phải nộp Nhà nước

	31/12/2010 VND	31/12/2009 VND
Thuế giá trị gia tăng đầu ra	-	60.741.479
Thuế thu nhập doanh nghiệp	1.073.379.686	474.714.023
Cộng	1.073.379.686	535.455.502

Các báo cáo thuế của Công ty sẽ chịu sự kiểm tra của Cơ quan thuế, số thuế được trình bày trên các báo cáo tài chính này có thể sẽ thay đổi theo quyết định của Cơ quan thuế.

19. Các khoản phải trả, phải nộp ngắn hạn khác

	31/12/2010 VND	31/12/2009 VND
Các khoản phải trả, phải nộp khác	129.508.328	84.552.770
- Nhận đặt cọc của nhân viên bán vé	96.700.000	16.000.000
- Phải trả khác	32.808.328	68.552.770
Cộng	129.508.328	84.552.770

20. Vay và nợ dài hạn

	31/12/2010 VND	31/12/2009 VND
Vay dài hạn	2.185.415.274	4.256.908.274
- Công ty Cổ phần Tập đoàn Đức Long Gia Lai (1)	1.710.908.274	3.710.908.274
- Ngân hàng Sài Gòn Thương Tín_CN Gia Lai (2)	312.000.000	546.000.000
- Ngân hàng TMCP Kỹ Thương Việt Nam_CN Gia Lai (3)	162.507.000	-
Nợ dài hạn	-	790.000.000
- Công ty Cho thuê Tài chính II_CN Khánh Hòa	-	790.000.000
Cộng	2.185.415.274	5.046.908.274

(1) Vay Công ty Cổ phần Tập đoàn Đức Long Gia Lai theo hợp đồng thỏa thuận ngày 19/02/2009. Theo đó, thời hạn vay của hợp đồng đến hết năm 2012. Lãi suất cho vay theo lãi suất cho vay trung hạn tại Ngân hàng Đầu tư và Phát triển Gia Lai, lãi suất nợ quá hạn bằng 150% lãi suất nợ trung hạn.

+ Trả lãi tiền vay hàng quý.

+ Việc trả tiền gốc vay cho Công ty Cổ phần Tập đoàn Đức Long Gia Lai căn cứ vào giấy thu nợ giữa Ngân hàng Đầu tư và Phát triển Gia Lai và Công ty Cổ phần Tập đoàn Đức Long Gia Lai.

THUYẾT MINH BÁO CÁO TÀI CHÍNH (tiếp theo)

(Các Thuyết minh này là bộ phận hợp thành và cần được đọc đồng thời với các Báo cáo tài chính)

- (2) Vay Ngân hàng Sài Gòn Thương Tín_CN Gia Lai theo hợp đồng tín dụng dư nợ giảm dần ngày 06/10/2009 để bổ sung vốn mua xe ô tô khách. Theo đó, thời hạn vay của hợp đồng là 36 tháng. Lãi suất cho vay 0,875%/tháng chỉ áp dụng cho lần giải ngân đầu tiên, các lần giải ngân sau lãi suất được áp dụng theo mức lãi suất do Ngân hàng xác định tại thời điểm giải ngân nhưng không thấp hơn lãi suất của lần giải ngân đầu tiên. Bên vay thế chấp, cầm cố tài sản thuộc quyền sở hữu hợp pháp là 3 xe ô tô khách. Trị giá thế chấp là 1.515.000.000 đồng.
- (3) Vay Ngân hàng Thương mại Cổ phần Kỹ Thương Việt Nam_CN Gia Lai theo hợp đồng tín dụng ngày 25/03/2010 để mua xe ô tô. Theo đó, thời hạn vay của hợp đồng là 36 tháng. Lãi suất cho vay 18%/năm áp dụng kể từ ngày giải ngân lần đầu tiên cho đến ngày 01/04/2010 và thời gian tiếp theo điều chỉnh 3 tháng/lần vào các ngày 02/01, 01/04, 01/07, 01/10 và bằng lãi suất tiết kiệm thường 12 tháng loại trả sau + biên độ 7,5%/năm nhưng không thấp hơn lãi suất vay tối thiểu. Tài sản cầm cố, thế chấp là tài sản hình thành từ vốn vay.

21. Vốn chủ sở hữu

a. Bảng đối chiếu biến động của Vốn chủ sở hữu

	Vốn đầu tư của chủ sở hữu VND	Quỹ đầu tư phát triển VND	Quỹ dự phòng tài chính VND	Lợi nhuận sau thuế chưa phân phối VND	Cộng VND
Số dư tại 01/01/09	9.500.000.000	-	-	2.365.466.781	11.865.466.781
Tăng trong năm	5.500.000.000	1.797.568.389	100.986.988	4.891.799.721	12.290.355.098
Giảm trong năm				2.019.739.762	2.019.739.762
Số dư tại 31/12/09	15.000.000.000	1.797.568.389	100.986.988	5.237.526.740	22.136.082.117
Số dư tại 01/01/10	15.000.000.000	1.797.568.389	100.986.988	5.237.526.740	22.136.082.117
Tăng trong năm	3.000.000.000	-	220.853.392	7.500.358.663	10.721.212.055
Giảm trong năm				3.529.920.541	3.529.920.541
Số dư tại 31/12/10	18.000.000.000	1.797.568.389	321.840.380	9.207.964.862	29.327.373.631

b. Chi tiết vốn đầu tư của chủ sở hữu

	31/12/2010 VND	31/12/2009 VND
Công ty Cổ phần Tập đoàn Đức Long Gia Lai	9.840.000.000	8.200.000.000
Vốn góp của các cổ đông khác	8.160.000.000	6.800.000.000
Cộng	18.000.000.000	15.000.000.000

THUYẾT MINH BÁO CÁO TÀI CHÍNH (tiếp theo)

(Các Thuyết minh này là bộ phận hợp thành và cần được đọc đồng thời với các Báo cáo tài chính)

c. Cổ phiếu

	31/12/2010	31/12/2009
	Cổ phiếu	Cổ phiếu
Số lượng cổ phiếu được phép phát hành	1.800.000	1.500.000
- Cổ phiếu thường	1.800.000	1.500.000
- Cổ phiếu ưu đãi		
Số lượng cổ phiếu đang lưu hành	1.800.000	1.500.000
- Cổ phiếu thường	1.800.000	1.500.000
- Cổ phiếu ưu đãi		
Mệnh giá cổ phiếu: 10.000VND		

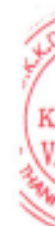
d. Lợi nhuận sau thuế chưa phân phối

	31/12/2010	31/12/2009
	VND	VND
Lợi nhuận năm trước chuyển sang	5.237.526.740	2.365.466.781
Lợi nhuận sau thuế Thu nhập doanh nghiệp	7.500.358.663	4.891.799.721
Phân phối lợi nhuận	3.529.920.541	2.019.739.762
Phân phối lợi nhuận năm trước	3.529.920.541	2.019.739.762
- Trích quỹ đầu tư phát triển	-	1.797.568.389
- Trích quỹ dự phòng tài chính	220.853.392	100.986.988
- Trích quỹ khen thưởng, phúc lợi	309.067.149	121.184.385
- Trả cổ tức bằng cổ phiếu	3.000.000.000	-
Lợi nhuận sau thuế chưa phân phối	9.207.964.862	5.237.526.740

Công ty thực hiện phân phối lợi nhuận năm 2009 theo Nghị quyết của Đại hội đồng Cổ đông ngày 12/05/2010.

22. Doanh thu bán hàng và cung cấp dịch vụ

	Năm 2010	Năm 2009
	VND	VND
Tổng doanh thu	18.956.820.206	15.380.063.396
+ Doanh thu dịch vụ vận chuyển bằng xe buýt	9.007.206.000	7.176.419.988
+ Doanh thu dịch vụ bến xe	9.949.614.206	8.203.643.408
Các khoản giảm trừ doanh thu	-	-
Doanh thu thuần về bán hàng và cung cấp dịch vụ	18.956.820.206	15.380.063.396



THUYẾT MINH BÁO CÁO TÀI CHÍNH (tiếp theo)

(Các Thuyết minh này là bộ phận hợp thành và cần được đọc đồng thời với các Báo cáo tài chính)

23. Giá vốn hàng bán

	Năm 2010 VND	Năm 2009 VND
Giá vốn dịch vụ vận chuyển bằng xe buýt	4.987.081.145	4.527.946.510
Giá vốn dịch vụ bến xe	1.149.230.815	1.454.127.270
Cộng	6.136.311.960	5.982.073.780

24. Doanh thu hoạt động tài chính

	Năm 2010 VND	Năm 2009 VND
Lãi tiền gửi, tiền cho vay	2.077.574	1.513.985
Doanh thu hoạt động tài chính khác	-	-
Cộng	2.077.574	1.513.985

25. Chi phí tài chính

	Năm 2010 VND	Năm 2009 VND
Lãi tiền vay	1.153.888.875	1.230.051.792
Chi phí tài chính khác	-	-
Cộng	1.153.888.875	1.230.051.792

26. Thu nhập khác

	Năm 2010 VND	Năm 2009 VND
Thu nhập từ bán thanh lý tài sản	1.818.182	-
Thu nhập khác	13.783.167	1.546.909
Cộng	15.601.349	1.546.909

1.040
CƠ
T.N
ẾM
KẾ
KHẾ

THUYẾT MINH BÁO CÁO TÀI CHÍNH (tiếp theo)

(Các Thuyết minh này là bộ phận hợp thành và cần được đọc đồng thời với các Báo cáo tài chính)

27. Chi phí khác

	Năm 2010 VND	Năm 2009 VND
Giá trị còn lại của tài sản cố định thanh lý	1.527.775	-
Chi phí khác (nộp phạt, chi phí không hợp lệ...)	38.762.120	26.029.747
Cộng	40.289.895	26.029.747

28. Chi phí thuế thu nhập doanh nghiệp hiện hành và lợi nhuận sau thuế trong năm

	Năm 2010 VND	Năm 2009 VND
Tổng lợi nhuận kế toán trước thuế	8.605.252.847	5.366.513.744
Điều chỉnh các khoản thu nhập chịu thuế	233.900.626	95.348.492
Điều chỉnh tăng	233.900.626	95.348.492
- Các khoản phạt thuế và nộp phạt khác	58.809.962	18.672.912
- Chi phí không hợp lý, hợp lệ khác	175.090.664	26.029.747
- Chi phí lãi vay (do chưa góp đủ số Vốn điều lệ)	-	50.645.833
Điều chỉnh giảm	-	-
Tổng thu nhập chịu thuế	8.839.153.473	5.461.862.236
Thuế TNDN theo thuế suất hiện hành	2.209.788.368	1.365.465.559
Thuế TNDN được miễn giảm theo T.tư 03/2009/TT-BTC	-	409.639.668
Thuế TNDN được giảm theo Giấy chứng nhận đầu tư	1.104.894.184	481.111.868
Chi phí thuế thu nhập doanh nghiệp hiện hành	1.104.894.184	474.714.023
Lợi nhuận sau thuế TNDN	7.500.358.663	4.891.799.721

29. Lãi cơ bản trên cổ phiếu

	Năm 2010 VND	Năm 2009 VND
Lợi nhuận kế toán sau thuế thu nhập doanh nghiệp	7.500.358.663	4.891.799.721
Các khoản điều chỉnh tăng hoặc giảm lợi nhuận kế toán		
- Các khoản điều chỉnh tăng		
- Các khoản điều chỉnh giảm		
LN hoặc Lỗ phân bổ cho Cổ đông sở hữu CP phổ thông	7.500.358.663	4.891.799.721
Cổ phiếu phổ thông đang lưu hành bình quân trong kỳ	1.800.000	1.064.521
Lãi cơ bản trên cổ phiếu	4.167	4.595

2100
IG T
.H.I.
TO
TO
10.1

THUYẾT MINH BÁO CÁO TÀI CHÍNH (tiếp theo)

(Các Thuyết minh này là bộ phận hợp thành và cần được đọc đồng thời với các Báo cáo tài chính)

30. Thông tin các bên liên quan

a. Thông tin về các bên liên quan

Công ty liên quan	Mối quan hệ
C.Ty CP TD Đức Long Gia Lai	Công ty đầu tư
C.Ty TNHH KT & CB Đá Đức Long Gia Lai	Chung Công ty đầu tư
C.Ty CP Chế biến Gỗ Đức Long Gia Lai	Chung Công ty đầu tư
C.Ty CP Đầu tư và Phát triển Điện Năng	Chung Công ty đầu tư
C.Ty CP TR & CCN Đức Long Gia Lai	Chung Công ty đầu tư
C.Ty TNHH KTKS Đức Sang Gia Lai	Chung Công ty đầu tư

b. Các giao dịch trọng yếu với các bên liên quan trong năm

Công ty liên quan	Nội dung nghiệp vụ	Giá trị VND
Bán hàng		
C.Ty CP TD Đức Long Gia Lai	Thuê kho, vận chuyển	528.363.636
C.Ty TNHH KT & CB Đá Đức Long Gia Lai	Vận chuyển công nhân	165.454.545
C.Ty CP Chế biến Gỗ Đức Long Gia Lai	Vận chuyển công nhân	99.272.727
C.Ty CP Đầu tư và Phát triển Điện Năng	Thuê văn phòng	40.909.091
C.Ty CP TR & CCN Đức Long Gia Lai	Thuê kiốt, vận chuyển	468.292.111
C.Ty TNHH KTKS Đức Sang Gia Lai	Vận chuyển, điện nước	130.331.364
Mua hàng		
C.Ty CP TD Đức Long Gia Lai	Thuê xe buýt	568.410.663
	Chi trả lãi vay	818.565.500
C.Ty TNHH KTKS Đức Sang Gia Lai	Thi công công trình	4.464.640.081

c. Số dư với các bên liên quan

Công ty liên quan	Nội dung	Phải thu VND	Phải trả VND
C.Ty CP TD Đức Long Gia Lai	Phải thu khác	9.697.340.726	
	Vay DH đến hạn trả		2.000.000.000
	Nợ gốc vay dài hạn		1.710.908.274
C.Ty TNHH KT & CB Đá Đức Long Gia Lai	Phải thu khách hàng	182.000.000	
C.Ty CP Chế biến Gỗ Đức Long Gia Lai	Phải thu khách hàng	109.200.000	
C.Ty CP TR & CCN Đức Long Gia Lai	Phải thu khách hàng	516.210.162	

THUYẾT MINH BÁO CÁO TÀI CHÍNH (tiếp theo)

(Các Thuyết minh này là bộ phận hợp thành và cần được đọc đồng thời với các Báo cáo tài chính)

31. Sự kiện phát sinh sau ngày kết thúc niên độ kế toán

Không có sự kiện quan trọng nào khác xảy ra sau ngày kết thúc niên độ kế toán yêu cầu phải điều chỉnh hoặc công bố trong các Báo cáo tài chính.

32. Số liệu so sánh

Là số liệu trong báo cáo tài chính của năm tài chính kết thúc ngày 31/12/2009 đã được kiểm toán bởi AAC. Một số chỉ tiêu so sánh trên các báo cáo trên đã được trình bày lại theo quy định của Thông tư số 244/2009/TT-BTC ngày 31/12/2009 của Bộ Tài chính.

Giám đốc

Lê Phú Hà

Gia Lai, ngày 10 tháng 02 năm 2011

Kế toán trưởng

Hà Thị Phương Oanh

Người lập biểu

Hà Thị Phương Oanh



VI. BẢN GIẢI TRÌNH BÁO CÁO TÀI CHÍNH VÀ BÁO CÁO KIỂM TOÁN

1. Kiểm toán độc lập

- Đơn vị kiểm toán độc lập: Công ty Kiểm toán và Kế toán AAC
- Ý kiến kiểm toán độc lập:



CÔNG TY KIỂM TOÁN VÀ KẾ TOÁN AAC
THÀNH VIÊN QUỐC TẾ CỦA POLARIS INTERNATIONAL
Trụ sở chính
217 Nguyễn Văn Linh, Q.Thanh Khê, Tp. Đà Nẵng
Tel: 84.511.3655886, Fax: 84.511.3655887
Email: aac@dag.vn.vn
Website: http://www.aac.com.vn

Chi nhánh tại Thành phố Hồ Chí Minh
47-49 Hoàng Sa (Tầng 5 Tòa nhà Hoàng Đai)
Quận 1, Tp. Hồ Chí Minh
Tel: 84.8.39102235, Fax: 84.8.39102349
Email: aac.hcm@aac.com.vn

Số: 579/BCKT-AAC

Đà Nẵng, ngày 28 tháng 03 năm 2011

BÁO CÁO KIỂM TOÁN

**Kính gửi: Hội đồng quản trị, Ban Giám đốc và các Cổ đông
Công ty Cổ phần Đầu tư Phát triển Dịch vụ Công trình công cộng Đức Long Gia Lai**

Chúng tôi đã kiểm toán các Báo cáo tài chính năm 2010, gồm: Bảng cân đối kế toán tại ngày 31/12/2010, Báo cáo kết quả hoạt động kinh doanh, Báo cáo lưu chuyển tiền tệ và Thuyết minh báo cáo tài chính cho năm tài chính kết thúc cùng ngày, được lập ngày 10/02/2011 của Công ty Cổ phần Đầu tư Phát triển Dịch vụ Công trình công cộng Đức Long Gia Lai (sau đây gọi tắt là "Công ty") đính kèm từ trang 5 đến trang 25. Các Báo cáo tài chính này được lập theo Chế độ kế toán Việt Nam.

Trách nhiệm của Ban Giám đốc Công ty và của Kiểm toán viên

Việc lập các Báo cáo tài chính này là trách nhiệm của Ban Giám đốc Công ty. Trách nhiệm của Kiểm toán viên là dựa trên các bằng chứng kiểm toán để đưa ra ý kiến độc lập của mình về tính trung thực và hợp lý của các Báo cáo tài chính đã được kiểm toán.

Cơ sở đưa ra ý kiến

Chúng tôi đã tiến hành công việc kiểm toán theo các Chuẩn mực Kiểm toán Việt Nam. Theo đó, chúng tôi đã thực hiện việc kiểm tra theo phương pháp chọn mẫu và áp dụng các thử nghiệm cần thiết, các bằng chứng xác minh những thông tin trong các Báo cáo tài chính; đánh giá việc tuân thủ các Chuẩn mực và Chế độ kế toán Việt Nam hiện hành, các nguyên tắc và phương pháp kế toán được áp dụng, các ước tính và xét đoán quan trọng của Ban Giám đốc Công ty cũng như cách trình bày tổng quát các Báo cáo tài chính. Chúng tôi tin rằng công việc kiểm toán của chúng tôi đã đưa ra những cơ sở hợp lý để làm căn cứ cho ý kiến của mình.

Ý kiến của Kiểm toán viên

Theo ý kiến chúng tôi, xét trên mọi khía cạnh trọng yếu thì các Báo cáo tài chính đã phản ánh trung thực và hợp lý về tình hình tài chính của Công ty tại ngày 31/12/2010 và kết quả hoạt động kinh doanh cũng như các luồng lưu chuyển tiền tệ trong năm tài chính kết thúc tại ngày 31/12/2010, phù hợp với Chuẩn mực, Chế độ kế toán Việt Nam hiện hành và các qui định pháp lý hiện hành có liên quan về lập và trình bày Báo cáo tài chính.



Lê Khắc Minh
Phó Tổng Giám đốc
Chứng chỉ KTV số Đ.0103/KTV

Trần Thị Nữ
Kiểm toán viên
Chứng chỉ KTV số 1135/KTV

- Các nhận xét đặc biệt: (không có)

2. Kiểm toán nội bộ

- Ý kiến kiểm toán nội bộ: (không có)
- Các nhận xét đặc biệt: (không có)

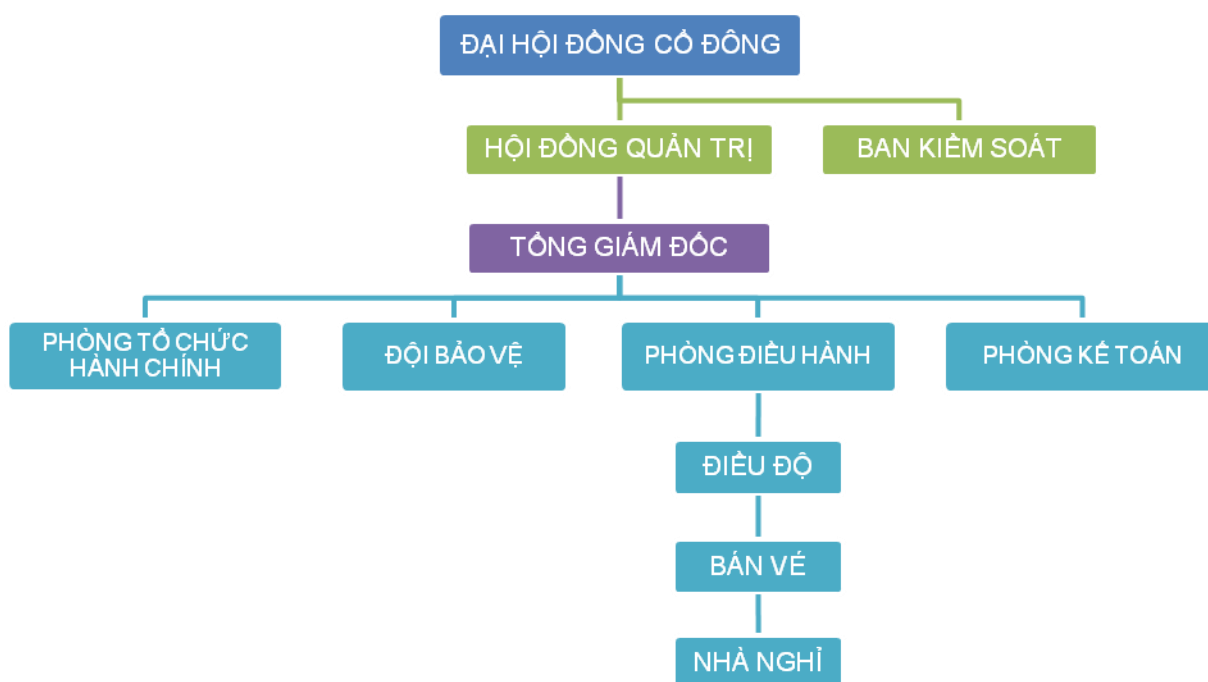
VII. CÁC CÔNG TY CÓ LIÊN QUAN

Công ty mẹ:

- Công ty nắm giữ trên 50% vốn cổ phần của DLGL INDPS : Công ty cổ phần Tập Đoàn Đức Long Gia Lai (54,67%).

VIII. TỔ CHỨC VÀ NHÂN SỰ:

1. Cơ cấu tổ chức của DLGL INDPS:



2. Tóm tắt lý lịch của các cá nhân trong Ban điều hành:

- Ông Lê Phú Hà – Giám đốc
 - Năm sinh: 20/08/1963.
 - Trình độ chuyên môn: Kỹ sư giao thông vận tải
 - Ngoại ngữ: Tiếng Anh.
 - Tóm tắt quá trình công tác: Ông Lê Phú Hà từng đảm nhận các chức vụ như Trưởng phòng Kế hoạch Điều độ, Phó giám đốc Công ty cổ phần Đầu tư Phát triển Dịch vụ Công trình Công cộng Đức Long Gia Lai. Ông được bổ nhiệm làm Giám đốc Công ty ngày 08/02/2009.

- **Ông Nguyễn Ngọc Diễn – Phó giám đốc**
 - Năm sinh: 02/10/1984
 - Trình độ chuyên môn: Trung cấp kinh tế vận tải
 - Ngoại ngữ: Tiếng Anh
 - Quá trình công tác: Có kinh nghiệm công tác từ năm 2006, ông từng làm việc tại Phòng Kế hoạch Điều độ của Bến xe Đức Long Gia Lai (cũ). Ông được bổ nhiệm làm Phó giám đốc phụ trách an ninh của DLGL INDPS từ năm 2010.
- **Ông Phạm Tiên Dũng – Phó giám đốc**
 - Năm sinh: 24/3/1977
 - Trình độ chuyên môn: Trung cấp kinh tế vận tải
 - Ngoại ngữ: Tiếng Anh.
 - Quá trình công tác: Có trên 10 năm kinh nghiệm, từ năm 2006 làm việc tại Phòng Kế hoạch Điều độ của Bến xe Đức Long Gia Lai (cũ). Ông được bổ nhiệm làm Phó giám đốc Phòng Kế hoạch Điều độ của DLGL INDPS từ năm 2010.

3. Quyền lợi của Ban Giám đốc: Tiền lương, thưởng của Ban Giám đốc và các quyền lợi khác của Ban Giám đốc

- Lương Giám đốc trung bình: 8.000.000 đồng.
- Lương Phó giám đốc Trung bình: 6.000.000 đồng
- Thưởng theo quy chế trả lương, thưởng của Công ty và trích từ quỹ khen thưởng phúc lợi.
- Thưởng Ban điều hành: Tổng tiền thưởng cho Ban Điều hành không quá 2% LNST nếu đạt được kế hoạch do ĐHĐCĐ giao và theo quy chế của Công ty.

4. Số lượng cán bộ, nhân viên và chính sách đối với người lao động:

- Tổng số lượng Cán bộ nhân viên trong toàn công ty tính đến 31/12/2010 là 100 người.
- Công ty luôn quan tâm thực hiện tốt các chế độ , chính sách đối với người lao động theo quy định của Luật lao động. Mức lương bình quân của toàn thể cán bộ nhân viên Công ty năm 2010 là 2,1 triệu đồng/người/tháng. Thu nhập bình quân hàng tháng là 2,5 triệu đồng/người/tháng.

5. Thay đổi thành viên Hội đồng Quản trị, Chủ tịch, Ban Giám đốc, Ban Kiểm soát, Kế toán trưởng.

✚ Thay đổi chức danh của thành viên Hội đồng Quản trị:

- 1. Ngày 21/12/2007, Công ty được thành lập và số thành viên HĐQT như sau:**

STT	HỌ VÀ TÊN	CHỨC DANH
1	Võ Châu Hoàng	Chủ tịch
2	Bùi Pháp	Thành viên
3	Phạm Trung	Thành viên
4	Đỗ Thanh	Thành viên

- 2. Ngày 08/02/2009 số thành viên HĐQT và chức danh được thay đổi như sau: (căn cứ QĐ số 95/09/QĐ-HĐQT-BXDLGL ngày 08/02/2009)**

STT	HỌ VÀ TÊN	CHỨC DANH
1	Ông Đỗ Chiến Đấu	Chủ tịch HĐQT
2	Ông Võ Châu Hoàng	Phó CT. HĐQT
3	Ông Đỗ Thanh	Ủy viên HĐQT
4	Ông Bùi Pháp	Ủy viên HĐQT
5	Ông Phạm Trung	Ủy viên HĐQT

- 3. Ngày 11/03/2009, số thành viên HĐQT thay đổi như sau: (căn cứ QĐ 160 QĐ-HĐQT, ngày 11/03/2009)**

STT	HỌ VÀ TÊN	CHỨC DANH
1	Ông Bùi Pháp	Chủ tịch HĐQT
2	Ông Nguyễn Đình Trạc	Ủy viên HĐQT
3	Ông Võ Châu Hoàng	Ủy viên HĐQT

STT	HỌ VÀ TÊN	CHỨC DANH
4	Ông Đỗ Chiến Đấu	Ủy viên HĐQT
5	Ông Lê Phú Hà	Ủy viên HĐQT

4. Ngày 27/11/2009, chức danh các thành viên HĐQT được thay đổi như sau:

STT	HỌ VÀ TÊN	CHỨC DANH
1	Ông Nguyễn Đình Trạc	Chủ tịch HĐQT
2	Ông Bùi Pháp	Ủy viên HĐQT
3	Ông Võ Châu Hoàng	Ủy viên HĐQT
4	Ông Đỗ Chiến Đấu	Ủy viên HĐQT
5	Ông Lê Phú Hà	Ủy viên HĐQT

5. Trong năm 2010, chức danh các thành viên HĐQT không thay đổi.
6. Ngày 12/05/2010 ĐHĐCĐ Công ty đã thông qua việc ông Phạm Tiến Dũng rút khỏi Ban Kiểm soát đồng thời bổ nhiệm ông Ngô Tấn Quốc Việt làm thành viên Ban Kiểm soát.

IX. THÔNG TIN CỔ ĐÔNG VÀ QUẢN TRỊ CÔNG TY:

1. Hội đồng Quản trị, Chủ tịch và Ban Kiểm soát:

❖ Thành viên và cơ cấu của Hội đồng Quản trị:

Hội đồng Quản trị Công ty năm 2010 gồm 5 người, trong đó có 2 thành viên điều hành và 3 thành viên độc lập không điều hành. Cụ thể:

- Thành viên HĐQT không tham gia điều hành:
 1. Ông Nguyễn Đình Trạc – Chủ tịch HĐQT thành viên độc lập không điều hành;
 2. Ông Bùi Pháp – Thành viên độc lập không điều hành;
 3. Ông Võ Châu Hoàng – Thành viên độc lập không điều hành.
- Thành viên HĐQT tham gia điều hành:
 1. Ông Lê Phú Hà – Thành viên HĐQT – Giám đốc
 2. Ông Đỗ Chiến Đấu – Thành viên HĐQT.

❖ Thành viên và cơ cấu của Ban Kiểm soát:

Ban Kiểm soát của công ty năm 2010 gồm 3 người, trong đó có 2 là thành viên chuyên trách và một thành viên độc lập. Bao gồm:

1. Bà Trần Thị Kim Cúc – Trưởng Ban kiểm soát – chuyên trách;
2. Ông Lê Hoài Nhân – thành viên chuyên trách;
3. Ông Ngô Tấn Quốc Việt – thành viên độc lập

❖ Hoạt động của Hội đồng quản trị:

Trong năm 2010, Hội đồng Quản trị Công ty đã thể hiện tốt vai trò đầu tàu lãnh đạo về đường lối chủ trương phát triển của Công ty, HĐQT đã thực hiện tốt chế độ hội họp, sinh hoạt theo quy định. Các thành viên HĐQT của Công ty đã thực hiện tốt vai trò chỉ đạo, giám sát hoạt động của Ban Điều hành thông qua:

- Tham dự và có ý kiến trong các cuộc họp quan trọng của Ban điều hành v/v chuẩn bị các báo đề xuất, các dự án trình HĐQT; triển khai thực hiện Nghị quyết, Quyết định của HĐQT.
- Tham dự và có ý kiến chỉ đạo trong các cuộc họp giao ban công tác định kỳ hàng tháng của Công ty.
- Tham dự và có ý kiến trong các cuộc họp chuyên đề về xây dựng và giao kế hoạch sản xuất kinh doanh, chính sách nhân viên, lương, thưởng, xây dựng, hoàn thiện các quy trình quản lý chất lượng và an toàn giao thông.
- Theo dõi và nắm bắt quá trình điều hành sản xuất kinh doanh thông qua các văn bản, báo cáo của Ban Điều hành gửi HĐQT.

Cụ thể, trong năm 2010, HĐQT đã tiến hành 4 cuộc họp định kỳ hàng quý và 5 cuộc họp dưới hình thức lấy ý kiến bằng văn bản. Trên cơ sở Nghị quyết của các cuộc họp HĐQT, HĐQT đã ban hành các Quyết định/Nghị quyết làm cơ sở cho Giám đốc triển khai thực hiện các hoạt động sản xuất kinh doanh. Các vấn đề lớn đã được xem xét và phê duyệt như sau:

- Phê duyệt, sửa đổi, bổ sung Quy chế hoạt động của Công ty, Quy chế quản trị của Công ty theo tinh thần Quyết định 15 của Bộ Tài chính và một số quy chế khác.

- Phê duyệt, sửa đổi, bổ sung các định mức kinh tế áp dụng trong hoạt động kinh doanh của Công ty (định mức tiêu hao xăng dầu cho đội xe buýt, định mức chi phí cho các phòng ban chuyên môn...).
- Phê duyệt các vấn đề về tổ chức nhân sự trong Công ty.
- Phê duyệt các vấn đề khác thuộc thẩm quyền của HĐQT.
- Phê duyệt Nghị quyết HĐQT phương án trả cổ phiếu thưởng và Kế hoạch kinh doanh năm 2010.

❖ **Hoạt động của thành viên HĐQT độc lập không điều hành:**

Các thành viên HĐQT độc lập không điều hành đều tham gia đầy đủ các cuộc họp của HĐQT, tham gia đầy đủ các hoạt động của HĐQT, xem xét nghiên cứu và cho ý kiến về các vấn đề thuộc thẩm quyền của HĐQT, làm cơ sở để HĐQT ban hành các Quyết định/Nghị quyết liên quan.

❖ **Hoạt động của các tiểu ban trong HĐQT/Hội đồng thành viên (ví dụ Tiểu Ban Lương thưởng, Tiểu ban Đầu tư và Tiểu Ban Nhân sự...):** Hiện nay Công ty đang xúc tiến thành lập các tiểu ban trực thuộc HĐQT và thành lập Tiểu ban Quản lý Cổ đông và Tiểu ban Đầu tư.

❖ **Hoạt động của Ban Kiểm soát:**

Trong năm 2010, Ban Kiểm soát đã hoạt động theo đúng chức năng của mình theo Luật Doanh nghiệp, Điều lệ Công ty. Các thành viên Ban Kiểm soát thường xuyên trao đổi về công việc của Ban.

Những nội dung cơ bản hoạt động kiểm soát năm 2010:

• **Thực hiện giám sát đối với hoạt động của HĐQT, cụ thể:**

- Hoạt động lãnh đạo, giám sát của HĐQT đối với Ban Giám đốc trong việc thực hiện các Nghị quyết của Đại hội đồng Cổ đông.
- Giám sát việc tuân thủ pháp luật, Điều lệ Công ty. Trong quá trình quản lý, điều hành và giám sát Giám đốc về sử dụng, bảo toàn và phát triển nguồn vốn.
- HĐQT giám sát Giám đốc trong quá trình thực hiện Kế hoạch sản xuất kinh doanh.

- **Thực hiện chức năng giám sát đối với Giám đốc và bộ máy quản lý, cụ thể:**
 - Hoạt động điều hành, thực hiện Nghị quyết, Quyết định của HĐQT
 - Việc tuân thủ pháp luật, Điều lệ công ty;
 - Việc thực hiện Kế hoạch sản xuất kinh doanh;
 - Việc Xây dựng, ban hành, thực hiện và hoàn thiện hệ thống kiểm soát nội bộ, các quy chế, quy trình quản lý của Công ty;
 - Việc thực hiện quy chế phối hợp với HĐQT trong quản lý điều hành...
 - Các công tác khác.

❖ **Kế hoạch để tăng cường hiệu quả trong hoạt động quản trị Công ty:**

Nhu cầu phát triển của DLGL INDPS trong những năm tới sẽ rất cao, khi Công ty hoàn thành và đưa vào vận hành các dự án bến xe mới của mình. Để thực hiện hiệu quả trong hoạt động của công ty trong tương lai, DLGL INDPS cần thực hiện các kế hoạch như sau:

- Nâng cao năng lực quản trị điều hành của Ban Lãnh đạo.
- Kiện toàn đội ngũ nhân sự, tuyển dụng và đào tạo đội ngũ nhân sự có đủ năng lực chuyên môn và đạo đức lối sống để thực hiện tốt các công việc của Công ty.
- Tăng cường giám sát hoạt động của các phòng ban chuyên môn, thực hiện tiết kiệm, cắt giảm các khoản chi phí không cần thiết để mang lại hiệu quả cao trong công tác sử dụng và nâng cao hiệu quả vốn.
- Chuẩn hóa các quy trình cung cấp dịch vụ, từng bước áp dụng công nghệ quản lý hiện đại theo tiêu chuẩn ISO.
- Tăng cường công tác bảo vệ an ninh để bảo vệ tài sản và cơ sở vật chất kỹ thuật của công ty.

❖ Thù lao, các khoản lợi ích khác và chi phí cho từng thành viên HĐQT, Chủ tịch và thành viên Ban Kiểm soát, Giám đốc điều hành:

STT	CHI TIẾT	SỐ NGƯỜI	THU NHẬP BÌNH QUÂN /THÁNG	TỔNG CÔNG NĂM
I	Hội đồng quản trị			
1	Chủ tịch	1	5.000.000	60.000.000
2	Thành viên HĐQT không chuyên trách	3	2.000.000	72.000.000
3	Thành viên chuyên trách	1	2.000.000	24.000.000
	Cộng (I)	5	13.000.000	156.000.000
II	Ban Kiểm soát			
1	Trưởng Ban kiểm soát chuyên trách	1	3.000.000	36.000.000
2	Thành viên BKS chuyên trách	2	2.000.000	48.000.000
	Cộng (II)	3	7.000.000	84.000.000
	Cộng (I+II)	8	20.000.000	240.000.000

- ❖ Số lượng thành viên HĐQT, Ban Kiểm soát, Ban Giám đốc đã có chứng chỉ đào tạo về quản trị công ty: 06/10 người.
- ❖ Tỷ lệ sở hữu cổ phần/vốn góp và những thay đổi trong tỷ lệ nắm giữ cổ phần/vốn góp của thành viên HĐQT:

1. Ngày 21/12/2007, Công ty được thành lập và số thành viên HĐQT như sau:

STT	HỌ VÀ TÊN	CHỨC DANH	SỐ CỔ PHẦN	TỶ LỆ
1	Võ Châu Hoàng	Chủ tịch	50.000	5%
2	Bùi Pháp (Đại diện Công ty cổ phần Tập đoàn Đức Long Gia lai)	Thành viên	820.000	82%
3	Phạm Trung	Thành viên	30.000	3%
4	Đỗ Thanh	Thành viên	50.000	5%

2. Ngày 08/02/2009. số thành viên HĐQT và chức danh được thay đổi như sau: (Căn cứ QĐ số 95/09/Q Đ-HĐQT-BXDLGL ngày 08/02/2009)

STT	HỌ VÀ TÊN	CHỨC DANH	SỐ CỔ PHẦN	TỶ LỆ
1	Ông Đỗ Chiến Đấu	Chủ tịch HĐQT	0	0%
2	Ông Võ Châu Hoàng	Phó CT. HĐQT	50.000	5%
3	Ông Đỗ Thanh	Ủy viên HĐQT	50.000	5%
4	Ông Bùi Pháp (Đại diện Công ty cổ phần Tập Đoàn Đức Long Gia Lai)	Ủy viên HĐQT	820.000	82%
5	Ông Phạm Trung	Ủy viên HĐQT	30.000	3%

3. Ngày 11/03/2009, số thành viên HĐQT thay đổi như sau:

STT	HỌ VÀ TÊN	CHỨC DANH	SỐ CỔ PHẦN	TỶ LỆ
1	Ông Bùi Pháp (Đại diện Công ty cổ phần Tập Đoàn Đức Long Gia Lai)	Chủ tịch HĐQT	820.000	82%
2	Ông Nguyễn Đình Trạc	Ủy viên HĐQT	70.000	7%
3	Ông Võ Châu Hoàng	Ủy viên HĐQT	0	0%
4	Ông Đỗ Chiến Đấu	Ủy viên HĐQT	30.000	3%
5	Ông Lê Phú Hà	Ủy viên HĐQT	30.000	3%

4. Ngày 28/11/2009, chức danh các thành viên HĐQT và số cổ phần nắm giữ được thay đổi như sau:

STT	HỌ VÀ TÊN	CHỨC DANH	SỐ CỔ PHẦN	TỶ LỆ
1	Ông Nguyễn Đình Trạc	Chủ tịch HĐQT	70.000	4,67%
2	Ông Bùi Pháp (Đại diện Công ty cổ phần Tập đoàn Đức Long Gia Lai)	Ủy viên HĐQT	820.000	54,67%
3	Ông Võ Châu Hoàng	Ủy viên HĐQT	10.500	0,70%
4	Ông Đỗ Chiến Đấu	Ủy viên HĐQT	31.500	2,07%
5	Ông Lê Phú Hà	Ủy viên HĐQT	31.500	2,07%

5. Ngày 02/12/2010, chức danh các thành viên HĐQT và số cổ phần nắm giữ được thay đổi như sau:

STT	HỌ VÀ TÊN	CHỨC DANH	SỐ CỔ PHẦN	TỶ LỆ
1	Ông Nguyễn Đình Trạc	Chủ tịch HĐQT	84.000	4,67%
2	Ông Bùi Pháp (Đại diện Công ty cổ phần Tập đoàn Đức Long Gia Lai)	Ủy viên HĐQT	984.000	54,67%
3	Ông Võ Châu Hoàng	Ủy viên HĐQT	12.600	0,70%
4	Ông Đỗ Chiến Đấu	Ủy viên HĐQT	37.320	2,07%
5	Ông Lê Phú Hà	Ủy viên HĐQT	37.320	2,07%

- ❖ **Thông tin về các giao dịch cổ phiếu/chuyển nhượng phần vốn góp của Công ty của các thành viên Hội đồng Quản trị, Ban Giám đốc điều hành, Ban Kiểm soát và những người liên quan tới các đối tượng nói trên:**
 - Trong năm 2010, các thành viên HĐQT, Ban Giám đốc, Ban Kiểm soát của Công ty không có giao dịch và chuyển nhượng cổ phần.
- ❖ **Thông tin về hợp đồng, hoặc giao dịch đã được ký kết với Công ty của thành viên Hội đồng Quản trị, Ban Giám đốc, Ban Kiểm soát và những người liên quan tới các đối tượng nói trên:**
 - Không có.

2. Các dữ liệu thống kê về cổ đông:

2.1. Cổ đông/thành viên góp vốn Nhà nước:

- Không có

2.2. Cổ đông sáng lập:

- Thông tin chi tiết về cơ cấu Cổ đông sáng lập

Ngày 21/12/2007, Công ty CP Đầu tư – Phát triển Dịch vụ Công trình Công cộng Đức Long Gia Lai được thành lập và có 4 Cổ đông sáng lập. Cụ thể:

STT	Tên cổ đông sáng lập	Số cổ phần	Tỷ lệ (%)	Loại cổ phần
1	Công ty Cổ phần Tập đoàn Đức Long Gia Lai - Đại diện: Ông Bùi Pháp	820.000	82,00	Phổ thông
2	Ông Đỗ Thanh	50.000	5,00	Phổ thông
3	Ông Phạm Trung	30.000	3,00	Phổ thông
4	Ông Võ Châu Hoàng	50.000	5,00	Phổ thông
	Tổng cộng	950.000	95,00	

Ngày 11/03/2009, Công ty có sự thay đổi về thành viên góp vốn (Cổ đông sáng lập) như sau:

STT	Tên cổ đông sáng lập	Số cổ phần	Tỷ lệ (%)	Loại cổ phần
1	Công ty Cổ phần Tập đoàn Đức Long Gia Lai - Đại diện: Ông Bùi Pháp	820.000	82,00	Phổ thông
2	Nguyễn Đình Trạc	70.000	7,00	Phổ thông
3	Đỗ Chiến Đấu	30.000	3,00	Phổ thông
4	Lê Phú Hà	30.000	3,00	Phổ thông
	Tổng cộng	950.000	95,0	Phổ thông

Trong năm 2010, Công ty không có sự thay đổi về thành viên góp vốn (Cổ đông sáng lập).

– Thông tin chi tiết về Cổ đông lớn trong nước:

STT	TÊN CỔ ĐÔNG	ĐỊA CHỈ	NGÀNH NGHỀ HOẠT ĐỘNG	SỐ CỔ PHẦN NĂM GIỮ	Tỷ lệ (%)
I	Cổ đông tổ chức				
1	Công ty cổ phần Tập Đoàn Đức Long Gia Lai - Ông Bùi Pháp làm đại diện	Số 2 Đặng Trần Côn, P. Trà Bá, TP. Pleiku, tỉnh Gia Lai	Tập đoàn kinh tế Đa ngành	984.000	54,67
II	Cổ đông cá nhân				
	HỌ TÊN	ĐỊA CHỈ	NĂM SINH	SỐ CP	TỶ LỆ %
1	Nguyễn Đình Trạc	99 Hai Bà Trưng, Pleiku, Gia Lai	1957	84.000	4,67
2	Nguyễn Thị Hương	95-97 Hai Bà Trưng, Pleiku, Gia Lai	1973	66.600	3,70
3	Đỗ Chiến Đấu	44 Lê Duẩn, Pleiku, Gia Lai	1948	37.320	2,07
4	Lê Phú Hà	1/3 Lê Thánh Tôn, Pleiku, Gia Lai	1963	37.320	2,07

2.3. Cổ đông/thành viên góp vốn nước ngoài: Không có.

STT	DANH MỤC	SỐ LƯỢNG CP NẪM GIỮ	Tỷ lệ (%)
1	Cổ đông sở hữu trên 5% cổ phần có quyền biểu quyết	Không có	0%
2	Cổ đông sở hữu từ 1% đến dưới 5% cổ phần có quyền biểu quyết	Không có	0%
3	Cổ đông sở hữu dưới 1% cổ phần có quyền biểu quyết	Không có	0%
	Tổng cộng		0%

X. KẾT LUẬN:

Năm 2010 là năm mà nền kinh tế có nhiều biến động khủng hoảng giảm phát và khủng hoảng thâm hụt ngân sách từ các nước Châu Âu đã ảnh hưởng rất lớn đến nền kinh tế Thế giới. Bên cạnh đó là việc phát triển bất cân đối giữa nước giàu, nghèo; giữa các Châu lục và giữa các quốc gia. Sự phát triển quá nóng của Trung Quốc đã làm nhu cầu về tài nguyên khoáng sản, năng lượng, lao động chịu nhiều áp lực. Vấn đề ô nhiễm môi trường, biến đổi khí hậu, động đất, thiên tai, chiến tranh, bất ổn chính trị Thế giới cũng ngày một nghiêm trọng. Nền kinh tế Việt Nam ngoài chịu tác động của nền kinh tế Thế giới thì trong nội tại nền kinh tế Việt Nam cũng có nhiều rủi ro như: Lạm phát cao, thất nghiệp và tỷ lệ tăng trưởng dân số cao, chính sách điều tiết vĩ mô không ổn định, kết cấu hạ tầng chưa đồng bộ, ô nhiễm môi trường và khai thác tài nguyên thiên nhiên, tài nguyên rừng quá mức.

Cầu thị trường trong nước và thị trường Thế giới giảm. Nhất là giá nhiên liệu xăng, dầu phục vụ chính cho sản xuất kinh doanh của DLGL INDPS tăng cao. Đã ảnh hưởng trực tiếp đến kết quả kinh doanh của Công ty. Nhìn lại một năm đã qua, những bài học được đúc kết và kinh nghiệm cho con đường phát triển của DLGL INDPS. HĐQT và Ban Lãnh đạo cùng Tập thể CBCNV nhận thấy còn rất nhiều công việc phải làm trong các năm tới.

❖ Kế hoạch cho các năm tiếp theo:

Tập thể DLGL INDPS với một tinh thần đoàn kết, tương hỗ và quyết tâm xây dựng kế hoạch giai đoạn 2011-2015 để hiện thực hoá tầm nhìn: “DLGL

INDPS trở thành đơn vị hàng đầu về cung cấp dịch vụ bến xe , bãi đỗ trên địa bàn các tỉnh Tây Nguyên và khu vực Miền Trung”. Kế hoạch năm 2011, doanh thu là 21,8 tỷ và lợi nhuận sau thuế là 8,6 tỷ. Phần đầu tốc độ tăng trưởng doanh thu và lợi nhuận sau thuế hàng năm là 15%.

Ngoài lĩnh vực kinh doanh bến xe, bãi đỗ vận tải hành khách thì DLGL INDPS đang chú trọng mở rộng cung cấp dịch vụ kèm theo, như cho thuê văn phòng , cho thuê ki ốt, khu vui chơi, giải trí và trung tâm kinh doanh thương mại theo phương châm: **“Bến xe là nhà , Cán bộ nhân viên là chủ”**. Xây dựng quy trình kiểm soát nội bộ , xây dựng và hoàn thiện hệ thống quản lý theo tiêu chuẩn ISO 9001:2000. Tích cực hoàn thiện công tác quản lý, chuẩn bị nguồn nhân lực , đẩy mạnh công tác đầu tư , tìm kiếm và phát triển thị trường để tạo tiền đề cho sự phát triển của Công ty trong những năm tiếp theo.

Pleiku, tháng 04 năm 2011

**TM. HỘI ĐỒNG QUẢN TRỊ
CHỦ TỊCH**



NGUYỄN ĐÌNH TRẠC